

护士执业资格考试

考前全真模拟卷

模拟试卷(一)



考生姓名：\_\_\_\_\_

准考证号：\_\_\_\_\_

考场号：\_\_\_\_\_



## 护士人机对话模式

2018年起,护士执业资格考试全面实行护士人机对话模式,顺利通过护士执业资格考试,除了学习专业的知识外,更要对这个考试系统有充分的了解和准备。

人机对话考试突破了传统考试方法表达试题形式的限制,利用声音、录像、图形等多媒体形式,真正做到视觉和听觉相结合、文字和画面相结合,借助典型病例和各种生动的画面(如典型体征、X线检查、心电图、超声心动图等)营造接近临床实际的环境,通过计算机显示,考生边观察、边分析、边判断、边回答问题,能较全面、真实地反映出考生解决临床问题的能力 and 水平。

人机对话的考试方式还可以准确地控制考试时间,设定的时间一旦用尽后,计算机将自动收卷,任何考生无法继续作答,确保了考试时间对所有考生的公平性。在人机对话考试整个过程中,计算机屏幕下方会显示答题进度和考试剩余时间,方便考生控制答题速度和掌握时间。对于参加考试的医学考生而言,除掌握专业知识和实践能力外,还应掌握计算机的基本操作,熟悉人机对话考试形式、题型和特点,方能取得好成绩。

## 注意事项

考试进程的单向性:在进行“专业实务”科目考试时,在某一题型(如“单选题”)的测试过程中,考生是可以随时查看、修改此题型内任何一题的选择答案的,而一旦确认完成作答、进入新的题型时(如结束“单选题”,进入“不定项选择题”),考生将不能退回到前一测试题型(“单选题”)进行查看和修改答案。在进行“实践能力”科目考试时,针对每道案例分析题,只有完成前一个问题才能看到下一个问题,并且在确定进入下一个问题是无法对前面问题的作答进行查看和修改的(如当确认完成“第1问”,进入“第2问”后,考生无法查看或修改其“第1问”的选择)。因此考生须谨慎、认真作答。

操作提示部分位于屏幕下方,提示考试剩余时间、题量、当前答题进度,采用两条移动线条的形式,一条表示答题进度(答题进度条),另一条表示时间进度(时间进度条)。通过比较两者长短或完成百分率,形象地反映答题与时间使用的情况,在实际考试中注意两线的进展速度,若时间进度条的进展速度快于答题进度条时反映考生的答题速度较慢。



人机对话模拟测试

# 模拟试卷(一)

## 专业实务

一、以下每一道题下面有 A、B、C、D、E 五个备选答案,请从中选择一个最佳的答案。

- 在炎症早期用冷疗法的原理是
  - 加快细胞新陈代谢,增加白细胞的吞噬功能
  - 降低细胞的新陈代谢和微生物的活力
  - 通过传导降低体温
  - 降低神经末梢的敏感性
  - 收缩血管,减少渗出
- 女,新生足月儿。出生后 1 分钟进行 Apgar 评估:躯干皮肤色红,四肢较紫,心率 120 次/min,哭声响亮,肌张力好,弹足底反应良好。该足月儿最终的 Apgar 评分是
  - 6 分
  - 7 分
  - 8 分
  - 9 分
  - 10 分
- 护士对 75 岁的老年患者进行皮肤状况的评估,下列信息中,表明患者的皮肤存在潜在问题的是
  - 皮肤弹性减弱
  - 皮肤色素沉着增多
  - 皮肤皱纹增多
  - 皮肤表面干燥粗糙
  - 皮肤存在硬结
- 慢性胃炎患者服用多潘立酮的最佳时间是
  - 晨起空腹
  - 餐前
  - 餐中
  - 餐后
  - 睡前
- 当中心静脉压小于 5 cmH<sub>2</sub>O 时,常提示的是
  - 右心功能不良
  - 左心功能不良
  - 右心房充盈不佳或血容量不足
  - 左心房充盈不佳或血容量不足
  - 血容量过多
- 使用静脉留置针输液完毕并使用肝素液封管,但第 2 日仍然发生血液反流堵塞导管,不是导致堵管的可能原因是
  - 封管的肝素液量不够
  - 封管的肝素液浓度过大
  - 患者穿刺侧肢体活动过度
  - 患者静脉压过高
  - 推注封管液速度过快
- 属于开放式提问的是
  - 您昨天呕吐了几次
  - 您早餐后服过药了吗
  - 现在您头还晕吗
  - 您今天感觉怎么样
  - 您昨晚睡了几个小时
- 对类风湿关节炎的描述不正确的是
  - 基本病变是滑膜炎
  - 发病与自身免疫有关
  - 有皮下结节示病情活动
  - 类风湿因子为阳性
  - 不引起脏器损害
- 预防、医疗、保健机构发现艾滋病病毒感染者时,以下措施不正确的是
  - 身体约束



配套名师高清视频

- B. 留观  
C. 给予宣教  
D. 医学观察  
E. 定期和不定期访视
10. 对儿童生长发育规律的描述, 错误的是
- A. 生长发育是一个连续的过程  
B. 生长发育遵循一定的顺序  
C. 有一定的个体差异性  
D. 各系统器官发育的速度一致  
E. 生长发育是由低级到高级
11. 脑死亡的诊断标准除外
- A. 不可逆的深度昏迷  
B. 自发呼吸停止  
C. 脑干反射消失  
D. 瞳孔散大而固定  
E. 脑电波平直
12. 医生 7:00 pm 下达医嘱 s. o. s, 其失效时间为
- A. 今天 12:00 pm  
B. 次日 12:00 pm  
C. 次日 7:00 am  
D. 次日 7:00 pm  
E. 次日 12:00 nm
13. 心肌梗死最常见的部位是
- A. 右心房  
B. 左心室前壁  
C. 左心室正后壁  
D. 右心室侧壁  
E. 左心房
14. 测量血压的方法, 错误的是
- A. 测量前安静休息 20~30 分钟  
B. 测量时将肱动脉、心脏处于同一水平  
C. 打气至 240 mmHg  
D. 袖带松紧以一指为宜  
E. 放气速度以 4 mmHg/s 为宜
15. 三凹征是指
- A. 胸骨上窝、锁骨上窝和肋间隙在吸气时明显下陷  
B. 胸骨上窝、锁骨上窝和肋间隙在呼气时明显下陷  
C. 胸骨上窝、剑突下和肋间隙在吸气时明显下陷  
D. 胸骨上窝、剑突下和肋间隙在呼气时明显下陷  
E. 胸骨上窝、腹部和肋间隙在呼气时明显下陷
16. 给婴儿口服脊髓灰质炎减毒活疫苗时, 正确的做法是
- A. 用温热水送服  
B. 用热开水送服  
C. 冷开水送服或含服  
D. 热开水溶解后服用  
E. 服后半小时可饮用热牛奶
17. 患儿, 男, 3 岁。突发高热、惊厥, 体温 39.8℃。经检查诊断为乙型脑炎。患儿经常处于睡眠状态, 但可唤醒, 并伴有短期抽搐, 该患儿属于
- A. 重型乙脑  
B. 中型乙脑  
C. 轻型乙脑  
D. 暴发型乙脑  
E. 极重型乙脑
18. 流感传染期可达 1 周, 传染性最强的是在发病
- A. 5 天内  
B. 7 天内  
C. 4 天内  
D. 6 天内  
E. 3 天内
19. 患者, 男, 45 岁。十二指肠球部溃疡并发幽门梗阻。护士应对医嘱中下列药物提出质疑的是
- A. 氢氧化铝凝胶  
B. 口服补液盐  
C. 奥美拉唑  
D. 枸橼酸铋钾  
E. 克拉霉素

20. 影响正常排尿的因素中,错误的是
- 老年人因膀胱肌张力下降,有尿频症状
  - 咖啡、含乙醇的饮料有利尿作用
  - 气温高时大量出汗,尿量减少
  - 钠盐含量高的食物有利尿作用
  - 大量饮水可增加尿量
21. HIV 感染后对免疫系统造成损害,主要的机理是损害哪类细胞
- 中性粒细胞
  - B 淋巴细胞
  - CD4<sup>+</sup>T 淋巴细胞
  - CD8<sup>+</sup>T 淋巴细胞
  - 自然杀伤(NK)细胞
22. 以下属于护士权利的是
- 遵守法律、法规、规章和诊疗技术规范的规定
  - 保护患者隐私
  - 对医疗卫生机构和卫生主管部门的工作提出意见和建议
  - 发现患者病情危急,立即通知医生
  - 能力不足时不能参加病人的抢救
23. 一名 78 岁的男子,近日出门后找不到家,把衣服当裤子穿,把裤子当衣服穿,丢三落四,忘记当前发生的事情,应考虑为
- 精神分裂症
  - 抑郁症
  - 恐惧症
  - 阿尔茨海默病
  - 遗忘症
24. 对于滴虫阴道炎的治疗措施,错误的是
- 无症状带虫者应予治疗
  - 哺乳期者用药 6 小时内可哺乳
  - 用酸性溶液阴道冲洗效果好
  - 未婚者可口服甲硝唑
  - 性伴侣同时治疗
25. 下列属于侵犯患者隐私权的是
- 未经患者许可对其体检时让医学生观摩
  - 对疑难病例进行科室内讨论
  - 在征得患者同意后其资料用于科研
  - 在患者病历上标注患有传染性疾病
  - 对患有淋病的患者询问其性生活史
26. 最易并发阻塞性肺气肿的疾病是
- 慢性支气管炎
  - 支气管哮喘
  - 慢性肺脓肿
  - 支气管扩张
  - 肺结核
27. 《献血法》规定,负责组织献血工作的机构是
- 地方各级人民政府
  - 地方各级采供血机构
  - 地方各级卫生行政部门
  - 县级以上人民政府
  - 行业协会
28. 正常妊娠,32 周末时宫底高度应为
- 脐上 3 横指
  - 脐与剑突之间
  - 耻骨联合上刚能触及
  - 脐耻之间
  - 剑突下 2 横指
29. 按照中医理论,开窍于舌的脏腑是
- 肺
  - 心
  - 脾
  - 肾
  - 肝
30. 在输血前要做血型鉴定和交叉配血试验的血制品是
- 全血
  - 血浆
  - 代血浆
  - 自体血
  - 冰冻血浆
31. 人体正常情况下,胰液进入十二指肠,在肠激酶的作用下首先激活的是



配套名师高清视频

- A. 糜蛋白酶原  
B. 胰蛋白酶原  
C. 前磷脂酶  
D. 前弹力蛋白酶  
E. 激肽释放酶原
32. 慢性肺源性心脏病患者肺、心功能失代偿期最突出的表现是
- A. 呼吸困难加重,夜间更甚  
B. 疲倦乏力,头晕心悸  
C. 贫血  
D. 多食、多饮  
E. 多尿
33. 再生障碍性贫血产生的主要原因是
- A. 造血原料缺乏  
B. 红细胞破坏过多  
C. 红细胞丢失过多  
D. 骨髓造血功能低下  
E. 幼红细胞代偿性增生
34. 可以通过刺激迷走神经而治疗的心律失常是
- A. 心房颤动  
B. 心室颤动  
C. 室性心动过速  
D. 室上性心动过速  
E. 室性期前收缩
35. 医嘱:去痛片 0.5 g, q. 6h, p. r. n., 下述处理错误的是
- A. 抄写在长期医嘱栏内  
B. 每次执行即在临时医嘱栏内记录  
C. 两次使用间隔可小于 6 h  
D. 需要停止医嘱方可取消  
E. 停止医嘱时应写明停止日期
36. 患者,女,48 岁。以“慢性肾小球肾炎”入院。查体:血压 182/104 mmHg,意识清醒。实验室检查,血肌酐 708  $\mu\text{mol/L}$ , Hb 80 g/L, 肾小球滤过率 10 mL/min, 血钙 1.6 mmol/L。该患者可能发生了
- A. 肾性骨病  
B. 内分泌失调  
C. 运动神经损害  
D. 营养不良  
E. 脑血管意外
37. 判断颅底骨折最有价值的临床表现是
- A. 眼睑淤血  
B. 眼结膜下出血  
C. 鼻孔流血  
D. 脑脊液漏  
E. 严重头痛
38. 水痘患者出疹的顺序是
- A. 斑疹、丘疹、疱疹、脓疱、结痂  
B. 丘疹、斑疹、疱疹、脓疱、结痂  
C. 疱疹、斑疹、丘疹、脓疱、结痂  
D. 丘疹、疱疹、斑疹、脓疱、结痂  
E. 斑疹、疱疹、丘疹、脓疱、结痂
39. 接种卡介苗患者结核菌素反应硬结的特点是
- A. 直径 10~15 mm  
B. 颜色呈深红色  
C. 质地较硬  
D. 边缘不清楚  
E. 反应持续 7~10 天
40. 正常人体体温在 24 小时内呈周期性波动,体温最高出现在
- A. 上午 9~11 点  
B. 中午 12 点左右  
C. 午后 13~18 点  
D. 清晨 2~6 点  
E. 上午 7~8 点
41. 患者,男,63 岁。自感全身不适,腹痛剧烈,前来就诊。门诊护士巡视时发现他面色花白、出冷汗、呼吸急促。门诊护士应采取的措施是
- A. 安慰患者,仔细观察  
B. 让患者就地平卧休息  
C. 为患者测量脉搏、血压  
D. 安排患者提前就诊  
E. 让医生加快诊治速度

42. 患者,女,30岁。妊娠10个月急诊入院,经产科医生检查已进入第二产程,其标志是

- A. 宫口开全
- B. 胎头拨露
- C. 产妇屏气,肛门放松
- D. 宫缩时会阴膨出,肛门放松
- E. 胎先露降至坐骨棘水平

43. 患者,女,43岁。因子宫肌瘤行子宫全切术,术后第2天可将患者安置为

- A. 截石位
- B. 头高足低位
- C. 去枕仰卧位
- D. 头低足高位
- E. 半坐卧位



配套名师高清视频

44. 关于肝性脑病患者的饮食护理,叙述正确的是

- A. 昏迷者给予蛋白质以补充营养
- B. 患者清醒后最好给动物性蛋白
- C. 显著腹水患者应限制水钠摄入量
- D. 给予脂肪类物质以补充热量
- E. 葡萄糖的摄入量宜少

45. 患者,男,58岁。行走时突感心前区压榨样疼痛,放射到左肩,不得不停下站立休息,该患者的体位属于

- A. 自动体位
- B. 被动体位
- C. 被迫俯卧位
- D. 被迫患侧卧位
- E. 被迫站立位

46. 患者,男,33岁。肛门附近皮肤反复破溃、溢脓2年余。局部检查:肛周右侧距肛门约4cm处有乳头状隆起,挤压后有少许脓液排出。首先考虑的疾病是

- A. 内痔
- B. 外痔
- C. 盆腔脓肿
- D. 肛瘘
- E. 肛门周围脓肿

47. 患者,男,39岁。脑外伤术后,意识模糊,躁动,护士对其使用约束带,此时应重点观察的是

- A. 约束部位远端、肤色和皮温
- B. 神志是否清楚
- C. 衬垫是否垫好
- D. 卧位是否舒适
- E. 约束带是否松动

48. 患者,男,32岁。乙型肝炎,“大三阳”,护士为其进行治疗、护理后回到值班室,脱下的隔离衣悬挂正确的是

- A. 挂在值班室,清洁面朝外
- B. 挂在值班室,清洁面朝内
- C. 挂在病区走廊,清洁面朝外
- D. 挂在病室,清洁面朝外
- E. 挂在办公室,清洁面朝内

49. 患者,男,47岁。上消化道出血,重度营养不良,拟为其进行中心静脉穿刺补充营养,穿刺过程中不符合原则的是

- A. 中心静脉穿刺包须有标记和有效期(或失效期)
- B. 穿刺过程中手臂位于腰部水平以上
- C. 无菌物品与非无菌物品分别放置
- D. 导管穿刺前用无菌生理盐水冲洗
- E. 穿刺包中多余的无菌物品可以为其他患者使用

50. 患者,男,48岁。车祸后下身瘫痪,白天依靠轮椅活动。对于该患者,压疮好发部位是

- A. 肘部
- B. 髌部
- C. 足趾
- D. 足跟
- E. 坐骨结节

51. 患者,男,26岁。因上呼吸道感染,遵医嘱服用磺胺类药物,护士嘱多饮水的主要目的是

- A. 降低药物毒性
- B. 减少对胃的刺激

- C. 减少对肾脏损害  
D. 提高疗效  
E. 减少对肝脏损害
52. 患者,男,42岁。病毒性脑炎,昏迷,为其进行床上擦浴时,操作错误的是
- A. 调节室温至 24℃左右  
B. 遮挡患者,按需要给予便盆  
C. 脱衣应先脱对侧,后脱近侧  
D. 为外伤者先脱健侧,后脱患侧  
E. 擦浴后骨突处用 50%乙醇做按摩
53. 患者,男,67岁。因严重肝病导致昏迷,呼吸微弱,浅而慢。护士为其测量呼吸的正确方法是
- A. 以 1/4 脉率计算  
B. 测脉率后观察胸腹起伏次数  
C. 计算所听到的呼吸音的次数  
D. 用手感觉呼吸气流通过的次数  
E. 用少许棉花置患者鼻孔,观察棉花飘动次数
54. 患者,女,38岁。上呼吸道感染,T 39.6℃,P 120次/min,R 24次/min,BP 110/70 mmHg。该患者的体温属于
- A. 低热  
B. 中度热  
C. 高热  
D. 超高热  
E. 正常
55. 患者,男,68岁。摔倒,左侧肢体远端桡骨骨折,右侧第 5 指骨骨折。该患者血压测量部位是
- A. 右侧肱动脉  
B. 左侧肱动脉  
C. 左侧桡动脉  
D. 右侧股动脉  
E. 左侧股动脉
56. 患者,男,53岁。因下肢挤压伤致血清钾升高,出现心动过缓,心律不齐,应选用的药物是
- A. 毛花苷丙(西地兰)  
B. 普萘洛尔(心得安)  
C. 利多卡因  
D. 5%碳酸氢钠  
E. 10%葡萄糖酸钙
57. 患者,女,60岁。因胃溃疡出血行毕Ⅱ式手术,术后 7 日患者出现切口不完全裂开,经非手术处理后患者康复出院。今后可能发生的疝是
- A. 腹股沟斜疝  
B. 腹股沟脐疝  
C. 脑疝  
D. 腹股沟直疝  
E. 切口疝
58. 患者,女,45岁。患有子宫颈癌,拟行经腹全子宫切除术,术前护士为其行阴道准备,正确的是
- A. 术前 4 天每日冲洗 1 次  
B. 术前 5 天每日冲洗 1 次  
C. 术前 3 天每日冲洗 2 次  
D. 术前 2 天每日冲洗 2 次  
E. 术前 1 天每日冲洗 2 次
59. 患者,男,70岁。输血 10 分钟后突发腰酸背痛、四肢麻木。护士紧急予以停止输血操作,并给予一系列治疗措施,其中正确的是
- A. 加压吸氧  
B. 静脉注射碳酸氢钠  
C. 皮下注射肾上腺素  
D. 静脉注射 10%葡萄糖酸钙  
E. 头低足高位
60. 患者,女,29岁。1 年前被诊断为 HIV 阳性,此时患者肺部机会性感染最常见的病原体是
- A. 结核杆菌  
B. 肺孢子虫  
C. 疱疹病毒  
D. 巨细胞病毒  
E. 白色念珠菌
61. 患者,男,70岁。因呼吸衰竭行呼吸



机辅助呼吸。提示患者出现了过度通气的体征是

- A. 烦躁不安
- B. 抽搐、昏迷
- C. 皮肤潮红、多汗
- D. 表浅静脉充盈消失
- E. 血压升高、脉搏加快

62. 患儿,男,2岁。因白血病、肺部感染入院。上午10时体温 $39.8^{\circ}\text{C}$ 。给予该患儿的降温方式应是

- A. 冰槽
- B. 冰帽
- C. 冰袋
- D. 乙醇拭浴
- E. 温水拭浴



配套名师高清视频

63. 患者,男,14岁。因高热 $40.1^{\circ}\text{C}$ 入院。为尽快降温,医嘱乙醇拭浴。下述操作不正确的是

- A. 室温调节到 $21\sim 24^{\circ}\text{C}$
- B. 置冰袋于足底
- C. 擦浴时禁擦胸前区、腹部、后颈
- D. 擦浴后半小时测体温
- E. 擦浴时间不超过20分钟

64. 患者,男,78岁。老年痴呆,生活不能自理3年,因肠道感染出现腹泻,以下措施不妥的是

- A. 卧床休息,给予腹部保暖
- B. 饮食给予热米粥
- C. 遵医嘱补充电解质
- D. 注意观察记录大便的性质和量
- E. 可行抗菌药物保留灌肠

65. 患者,女,26岁。患血友病。护士发现该患者排出尿液呈现浓茶色,以下原因最可能的是

- A. 青霉素过敏反应
- B. 溶血反应
- C. 肺水肿
- D. 空气栓塞
- E. 尿路感染

66. 患者,女,46岁。左下肢静脉曲张8年,拟行手术治疗。下列哪项试验可决定能否做大隐静脉剥脱术或结扎术

- A. 浅静脉瓣膜功能试验
- B. 深静脉瓣膜功能试验
- C. 交通支瓣膜功能试验
- D. 深静脉通畅试验
- E. 浅静脉通畅试验

67. 患者,女,35岁。以绒毛膜癌入院,为确保化疗药物剂量,护士应在何时测量患者体重

- A. 每疗程用药前
- B. 每疗程用药中
- C. 每疗程用药后
- D. 每疗程用药前和用药中
- E. 每疗程用药前、用药中和用药后

68. 患者,女,62岁。因“油腻饮食后腹痛半年”入院,今晨行“经皮肝穿刺胆道造影(PTC)术”术后患者最容易发生下列哪项并发症

- A. 呼吸困难
- B. 内出血
- C. 胰腺炎
- D. 感染性休克
- E. 肝性脑病

69. 患儿,男,4岁。误食灭鼠药磷化锌中毒后用什么溶液洗胃

- A.  $0.02\%$ 高锰酸钾
- B. 生理盐水
- C.  $0.5\%$ 硫酸铜
- D.  $5\%$ 醋酸
- E.  $2\%$ 碳酸氢钠

70. 患儿,女,2岁。因上呼吸道感染高热惊厥入院。住院过程中,护士为患者制定了个性化的护理方案,并积极对家长进行相关护理知识的讲解和指导,让家长参与到护理工作过程中来。此时护患关系的主要任务是

- A. 与患者建立互相信任的关系

- B. 为患者日后的健康保健制定计划
- C. 采取措施解决患者健康问题
- D. 对整个护患关系进行评价
- E. 了解患者对其健康状况和护患关系的满意程度

71. 患儿,女,6岁。右胫骨近端剧痛,伴高热寒战1天。查体:右下肢活动受限,右胫骨近端有深压痛。诊断为右下肢急性血源性骨髓炎。下列哪项不能作为早期诊断的依据

- A. X线
- B. 症状
- C. 体征
- D. 血常规
- E. 局部穿刺

72. 患者,男,20岁。因急性肾小球肾炎反复出现血尿、高血压、水肿、蛋白尿。遵医嘱为患者测定血中尿素氮。护士应选择的标本及试管是

- A. 全血标本,抗凝试管
- B. 血清标本,抗凝试管
- C. 血培养标本,抗凝试管
- D. 血清标本,干燥试管
- E. 全血标本,干燥试管

73. 患者,女,61岁。因胆源性胰腺炎入院。护士进行健康指导时,应告知其预防胰腺炎再次发作的最有意义的措施是

- A. 注意饮食卫生
- B. 服用抗菌药
- C. 经常服用消化酶
- D. 治疗胆道疾病
- E. 控制血糖

74. 由于科室效益不佳,护士长要求护士节约使用耗材,其中特别强调在为患者进行换药过程中不必要戴手套。护士长的做法侵犯了护士的哪项权利

- A. 获得物质报酬的权利
- B. 安全执业的权利
- C. 进修学习的权利

- D. 获得奖励的权利
- E. 人格尊严不受侵犯的权利

75. 患者,女,41岁。车祸颅内血肿,神志不清,呕吐数次。为预防脑疝形成,术前应采取的措施是

- A. 持续给氧
- B. 静脉滴注甘露醇
- C. 冬眠低温疗法
- D. 静脉注射地塞米松
- E. 避免剧烈咳嗽和便秘

76. 患者,女,36岁。因乳腺癌住院,准备手术治疗,患者焦虑,暗自流泪。护士最应给予的护理措施是

- A. 立即上报主管医生
- B. 给予镇静药以缓解症状
- C. 指导家属给予患者支持
- D. 允许患者家属陪住,以免焦虑
- E. 鼓励患者倾诉并给予疏导和安慰

77. 患者,男,15岁。在河道游泳后10余天开始出现发热、咳嗽、腹泻等症状。体检:肝脾肿大伴有肝区压痛。实验室检查:周围血嗜酸性细胞增多。怀疑发生了血吸虫感染。遵医嘱留取粪便标本做血吸虫孵化检查,护士告知患者标本留取的正确方法是

- A. 取全部粪便并及时送检
- B. 便盆加温再留取少许粪便
- C. 检便匙取脓血处粪便
- D. 少量异常粪便置蜡纸盒送检
- E. 试验饮食后第3日留便送检

78. 患者,男,40岁。胃癌术后第二天。护士与患者交谈中,使用的提问技巧不恰当的是

- A. 当患者无伤口疼痛时提问
- B. 提问中避免误导
- C. 围绕交谈目的提问
- D. 提问数量越多越好
- E. 询问中重视患者感受

79. 患者,男,56岁。30年吸烟史,反复

咳嗽、咳痰 10 余年。近 2 月以来咳嗽咳痰加重,并出现痰中带血、反复低热、胸闷等症状,初步诊断为肺癌。为查找癌细胞需留痰标本,固定标本的溶液宜选用

- A. 10% 甲醇
- B. 5% 苯酚
- C. 95% 乙醇
- D. 40% 甲醛
- E. 稀盐酸

80. 患者因虹膜炎入院治疗,一日晚上某患者突感腹痛,呼叫值班护士,值班护士为不吵醒值班医生,自作主张告知患者服用止痛片,次日该患者因急性腹膜炎延误病情出现生命危险。值班护士的医疗过失行为应承担的责任是

- A. 主要责任
- B. 同等责任
- C. 轻微责任
- D. 次要责任
- E. 完全责任

81. 患者,女,48 岁。5 个小时前与爱人发生激烈争执后服乐果中毒。为该患者洗胃禁用下列哪种洗胃

- A. 生理盐水
- B. 温开水
- C. 2%~4% 碳酸氢钠
- D. 1:15 000~1:20 000 高锰酸钾
- E. 1% 盐水

82. 患者赵某,在住院期间每天都向医生和护士询问自己现阶段的治疗和护理方案,并常与医护人员讨论自己的下一步治疗方案等,说明患者拥有

- A. 平等护理权
- B. 保密权
- C. 监督权
- D. 知情同意权
- E. 要求回避权

83. 产妇,张某,产后 1 天,无母乳喂养禁忌,认为初乳脏,欲弃初乳,护士应为其解

释初乳适合新生儿喂哺,其主要因素是

- A. 乳白蛋白多
- B. 不饱和脂肪酸多
- C. 抗体含量高
- D. 铁含量高
- E. 钙磷比例适宜为 2:1

84. 李大爷,70 岁,因肺部感染高热入院。今日患者痰多而不易咳出,护士给该患者吸痰时,发现病人痰液粘稠,不易吸出,下列措施中哪项不妥

- A. 叩拍胸背部,以振动痰液
- B. 给病人做超声雾化吸入,以稀释痰液
- C. 缓慢滴入少量生理盐水,以稀释痰液
- D. 缓慢滴入化痰药物,以稀释痰液
- E. 加大吸引负压,以吸尽痰液

85. 患者,男,67 岁。支气管肺癌术后,护士鼓励患者早期下床活动的主要目的

- A. 促进血液循环
- B. 提高机体抵抗力
- C. 预防肺不张
- D. 增进食欲
- E. 预防压疮

86. 患者,男,50 岁。因得知自己患有不治之症遂爬上医院顶楼准备轻生。医护人员随即采取强制措施将该患者带离顶楼,患者回病房后一直情绪激动,难以自控。护理人员随即给予适当约束。护士的行为是在行使何种权利

- A. 特殊干涉权
- B. 尊重自主权
- C. 知情同意权
- D. 人格尊严权
- E. 强制执行权

87. 患者,女,45 岁。长期失眠。医嘱:地西洋 5 mg, p. o. h. s., 护士正确执行的方法和时间是

- A. 口服,临睡前一次
- B. 肌肉注射,每晚一次
- C. 静脉推注,每天一次



配套名师高清视频

- D. 口服,每晚一次  
E. 皮下注射,隔天一次
88. 患者,男,28岁。诊断为缺铁性贫血。口服铁剂治疗,下列描述中说明患者需要护士给予服药指导的是
- A. “我每次都在两餐之间服用铁剂”  
B. “我每次服用铁剂的时候都会使用吸管吸服”  
C. “我一直喜欢喝浓茶”  
D. “服完铁剂以后我都会漱口”  
E. “我是不会把铁剂与牛奶同服的”
89. 患者,男,55岁。患慢性支气管炎,近3天咳嗽咳痰,痰液黏稠不易咳出,为帮助祛痰,给予超声雾化,当超声雾化吸入器的水温超过一定数值时护士需要调换,该数值是
- A. 30℃  
B. 40℃  
C. 50℃  
D. 60℃  
E. 70℃
90. 患者,女,65岁。尿糖(++),医嘱皮下注射胰岛素8U,为防止感染,护士在注射时下列最重要的是
- A. 注射前戴帽子  
B. 皮肤消毒直径为5cm  
C. 针头无锈、无钩、锐利  
D. 注射器完整无裂痕  
E. 不在硬结处进针
91. 某护士给外伤患者做头孢菌素皮试,其结果为阳性,但医生仍坚持用药。此时该护士最应该坚持的是
- A. 重新做一次  
B. 与其他护士进行商量  
C. 拒绝使用  
D. 做对照实验  
E. 继续执行医嘱
92. 患者,女,68岁。患大叶性肺炎,高热昏迷,需24小时连续输液,护士应更换一

次输液器的时间间隔是

- A. 8小时  
B. 12小时  
C. 24小时  
D. 48小时  
E. 72小时
93. 患者,男,60岁,静脉输液中,主诉胸部不适,继而出现呼吸困难、发绀,心前区闻及响亮持续的“水泡音”,护士应立即为患者采取的措施是
- A. 仰卧位头高足低位  
B. 端坐位  
C. 右侧卧位头低足高位  
D. 俯卧位头高足低位  
E. 左侧卧位头低足高位
94. 患者,男,33岁。输大量库存血后出现心率缓慢、手足抽搐、血压下降、伤口渗血,其原因是
- A. 血钾升高  
B. 血钾降低  
C. 血钙升高  
D. 血钙降低  
E. 血钠降低
95. 患者,女,32岁。以高热3天为主诉入院,遵医嘱进行各项检查以明确诊断,下列不符合标本采集原则的是
- A. 根据检验目的选择容器  
B. 按医嘱采集标本  
C. 患者如果已应用过抗生素,应放弃采集培养标本  
D. 采集的标本要按时送检  
E. 标本采集方法要正确
96. 患者,女,26岁。新婚。平时月经规律,现停经42天,主诉晨起恶心、呕吐,怀疑患者为早孕,拟采集尿标本做妊娠试验,护士应留取
- A. 晨起第一次尿  
B. 随时收集尿液  
C. 中段尿

D. 临睡前尿

E. 24 小时尿

97. 患者,女,55 岁。因“糖尿病酮症酸中毒”入院,主诉食欲减退、恶心、呕吐,常伴头痛、嗜睡,护士在测量生命体征时发现呼吸有烂苹果味,且呼吸深快,该呼吸类型是

A. 蝉鸣样呼吸

B. 鼾声呼吸

C. 潮式呼吸

D. 库斯莫呼吸

E. 浮浅性呼吸

98. 患者,男,54 岁。持续超过 1~2 天时间高浓度吸氧后,出现氧中毒症状。其吸入的氧浓度应高于

A. 55%

B. 60%

C. 65%

D. 70%

E. 75%



配套名师高清视频

二、以下提供若干个案例,每个案例下设若干考题。请根据各考题题干所提供的信息,在每题下面的 A、B、C、D、E 五个备选答案中选择一个最佳的答案。

(101~103 共用题干)

某患者以发热待查入院,体温在 39~40℃左右,日差在 1℃以内,连续 8 天不退,脉搏 93 次/分,呼吸 23 次/分,查体:口腔黏膜干燥,左颊黏膜处有一 0.2 cm×0.2 cm 溃疡。

101. 病人的体温热型是

A. 不规则热

B. 稽留热

C. 弛张热

D. 间歇热

E. 回归热

102. 给予病人的基本饮食是

A. 普通饮食

B. 软质饮食

C. 试验饮食

D. 半流质饮食

E. 要素饮食

103. 患者此时出现面色潮红,皮肤干

燥,呼吸急促。据此判断患者处于发热的

A. 体温上升期

B. 高热持续期

C. 退热期

D. 恢复期

E. 恶化期

99. 潮气量为 500 mL,呼吸频率为 14 次/min,无效腔气量为 150 mL,则肺泡通气量为

A. 2.1 L/min

B. 3.5 L/min

100. 患者,男,7 岁。咳嗽反射迟钝,需及时吸出呼吸道分泌物。吸痰操作下列错误的是

A. 调节负压 40~53.3 kPa

B. 操作前需用生理盐水试吸

C. 快速上下提拉,每次吸痰时间小于 15 秒

D. 在紧急无吸引器的情况下,可用 50~100 mL 注射器抽吸

E. 严格执行无菌操作,吸痰物品应每天更换 1~2 次,吸痰导管每次更换

(104~105 题共用题干)

患者,男,55 岁。慢性肾小球肾炎 10 年,1 周前受凉后出现食欲减退、恶心、呕吐,晨起明显,夜尿增多。内生肌酐清除率为 30 mL/min。

104. 下列关于患者饮食中蛋白质的说法正确的是

A. 大量动物蛋白

B. 大量植物蛋白

C. 少量动物蛋白

D. 少量植物蛋白

E. 禁食蛋白质

105. 为了维持水电解质、酸碱平衡,下列护理措施不正确的是

- A. 食用含钾高的食物
- B. 限制磷的摄入
- C. 补充活性维生素 D
- D. 限制钠、水摄入
- E. 补充钙、铁

(106~107 题共用题干)

患儿,男,7岁。昨晚发热 37.5~38℃,今晨出现皮疹,主要为红色斑丘疹,分布在头面部和躯干,部分皮疹已形成疱疹。

106. 该患儿应考虑

- A. 麻疹
- B. 风疹
- C. 水痘
- D. 猩红热
- E. 幼儿急疹

107. 该患儿应隔离到

- A. 疹后 3 天
- B. 疹后 5 天
- C. 疱疹开始结痂
- D. 疱疹全部结痂
- E. 痂皮完全脱落

(108~109 题共用题干)

某初产妇,35岁。孕 39 周,对其进行 B 超测量骨盆结果是:入口平面前后径 11 cm,横径 13 cm;中骨盆横径 9.0 cm,前后径 10.5 cm;出口横径 7.5 cm,后矢状径 7.0 cm。

108. 根据检查结果,该产妇的骨盆形态是

- A. 正常骨盆
- B. 漏斗骨盆
- C. 扁平骨盆
- D. 畸形骨盆
- E. 均小骨盆

109. 对该产妇试产,正确的是

- A. 不可试产
- B. 可试产 2 小时

C. 可试产 4 小时

D. 可试产 6 小时

E. 可试产 8 小时

(110~112 题共用题干)

足月新生儿,第一胎,男,生后第 3 天,母乳喂养,生后 24 小时出现黄疸,皮肤黄染渐加重,查:Hb 100 g/L,母血型 O,子血型 B。

110. 该患儿最有可能的诊断是

- A. 胆道闭锁
- B. 新生儿生理性黄疸
- C. 新生儿 ABO 血型不合溶血症
- D. Rh 溶血症
- E. 新生儿败血症

111. 该患儿护理措施不包括

- A. 给予光照疗法
- B. 输血浆
- C. 保暖
- D. 停止母乳喂养
- E. 给予苯巴比妥

112. 若该患儿出现嗜睡、尖声哭叫、肌张力下降,胆红素上升至 386 μmol/L,该患儿可能发生了

- A. 颅内出血
- B. 胆红素脑病
- C. 呼吸衰竭
- D. 新生儿化脓性脑膜炎
- E. 低血糖

(113~115 题共用题干)

患者,男性,24岁。在田里劳作时被蛇咬伤,咬伤处出血、压痛、红肿,并向肢体近端蔓延,病人烦躁不安、呼吸困难、语言不清、腱反射消失。

113. 急救处理措施不包括

- A. 温水冲洗伤口
- B. 用尖刀在伤口周围多处切开促使毒液排出
- C. 胰蛋白酶近侧作封闭
- D. 抗蛇毒血清应用

E. 输液

114. 预防并发症的措施不包括

A. 多喝水

B. 出现血红蛋白尿时静脉点滴 5% 碳酸氢钠

C. 患肢抬高

D. 加强营养

E. 输液

115. 病人饮食指导应除了下列哪项

A. 高蛋白

B. 丰富维生素

C. 多喝水

D. 受伤期间可喝酒

E. 静脉输液

(116~117 题共用题干)

患者,女性,46岁。由于下岗,对生活失去信心,同时不能照顾家庭,伴失眠,被诊断为“抑郁症”。

116. 不可能出现的症状是

A. 兴趣缺乏

B. 睡眠障碍

C. 思维贫乏

D. 自责和厌世感

E. 言语动作迟缓

117. 护士在接诊患者时应注意的是

A. 介绍医院专长

B. 护士自我介绍



配套名师高清视频

C. 直截了当地询问

D. 让患者放松情绪

E. 直接给出明确诊断

(118~120 题共用题干)

患者,女,28岁。因患系统性红斑狼疮两次住院。本次住院面部红斑明显,有少许鳞屑,尿常规阴性,肾功能正常,血抗核抗体阳性,抗双链 DNA 抗体阳性。

118. 治疗本病首选的药物是

A. 糖皮质激素

B. 非甾体抗炎药

C. 抗疟药

D. 免疫抑制剂

E. 抗菌素类药

119. 下列哪项是目前筛选本病的主要指标

A. 血常规

B. 类风湿因子

C. B 超

D. 抗双链 DNA 抗体

E. 抗核抗体

120. 该病人不宜食用的蔬菜是

A. 萝卜

B. 豆芽

C. 香菜

D. 番茄

E. 芥菜

## 实践能力

一、以下每一道题下面有 A、B、C、D、E,五个备选答案,请从中选择一个最佳的答案。

1. 最易引起原发性肝癌的疾病是

A. 脂肪肝

B. 肝炎后肝硬化

C. 血吸虫性肝炎

D. 肝血管瘤

E. 肝内胆管结石

2. 除腹痛外,高位小肠梗阻最主要的症状是

A. 停止排气排便

B. 肠腔积气

C. 呕吐频繁

D. 肠蠕动亢进

E. 腹胀明显

3. 渗出性心包炎渗出液短时间内大量增多时会出现

A. 血压升高

- B. 心脏压塞  
C. 烦躁不安  
D. 心包摩擦音  
E. 心包粘连
4. 抑制胰腺分泌作用最强的药物是
- A. 阿托品  
B. 西咪替丁  
C. 生长抑素  
D. 环丙沙星  
E. 山莨菪碱
5. 导致左心室压力负荷过重的心脏瓣膜病是
- A. 二尖瓣关闭不全  
B. 主动脉瓣关闭不全  
C. 主动脉瓣狭窄  
D. 肺动脉瓣狭窄  
E. 二尖瓣狭窄
6. 梗阻性肥厚型心肌病患者最常见的死亡原因是
- A. 脑卒中  
B. 猝死  
C. 休克  
D. 心肌梗死  
E. 肺栓塞
7. 肝性脑病患者伴有肾脏损害,口服抗生素应选
- A. 新霉素  
B. 卡那霉素  
C. 氨苄西林  
D. 庆大霉素  
E. 甲硝唑
8. 肝癌患者术前肠道准备最主要的目的是
- A. 预防术中污染  
B. 有利切口愈合  
C. 预防术前血氨增高  
D. 预防术后肠道感染  
E. 预防腹腔脓肿的形成
9. 流脑患儿的皮疹特点是
- A. 斑丘疹  
B. 瘀点、瘀斑  
C. 荨麻疹  
D. 丘疹  
E. 斑疹
10. 特发性血小板减少性紫癜患者最重要的护理措施是观察和预防
- A. 胃肠道出血  
B. 鼻出血  
C. 脑出血  
D. 皮肤黏膜出血  
E. 感染
11. 肺心病并发呼吸衰竭患者缺氧的典型表现是
- A. 肺性脑病  
B. 头痛  
C. 三凹征  
D. 发绀  
E. 呼吸频率变慢
12. 流行性乙型脑炎极期最严重的三种症状是
- A. 高热、意识障碍、呼吸衰竭  
B. 意识障碍、呼吸衰竭、循环衰竭  
C. 惊厥、呼吸衰竭、循环衰竭  
D. 高热、惊厥、循环衰竭  
E. 高热、惊厥、呼吸衰竭
13. 子宫肌瘤最常见的临床表现是
- A. 月经改变  
B. 腰酸、下腹坠胀  
C. 白带增多  
D. 接触性出血  
E. 腹部包块
14. 胸部 X 线检查心影呈梨型提示
- A. 心包积液  
B. 三尖瓣关闭不全  
D. 二尖瓣关闭不全  
C. 二尖瓣狭窄  
E. 主动脉瓣狭窄
15. 双手及膝盖烫伤,有大小不等的水



疱,剧烈疼痛。该患者伤及的深度达

- A. 真皮全层
- B. 真皮乳头层
- C. 表皮浅层
- D. 表皮全层
- E. 皮肤全层

16. 下列有关闭式胸膜腔引流的护理错误的是

- A. 保持通畅
- B. 确保管道密封
- C. 妥善固定
- D. 注意水柱波动
- E. 搬运病人时水封瓶应高于胸腔引流口

17. 对于2级高血压病患者,下列哪一项不宜向其建议

- A. 低脂饮食
- B. 戒烟
- C. 长期卧床
- D. 勿饮酒
- E. 低钠盐饮食



配套名师高清视频

18. 为缓解疼痛,急性胰腺炎患者可采取的体位是

- A. 仰卧位
- B. 俯卧位
- C. 弯腰屈膝侧卧位
- D. 半坐卧位
- E. 仰卧屈膝位

19. 心室颤动患者的脉搏特征是

- A. 快而规则
- B. 慢而规则
- C. 快而不规则
- D. 慢而不规则
- E. 摸不到

20. 中暑高热时,最合适的低压灌肠溶液为

- A. 4℃氯化钠溶液+冰醋酸
- B. 0℃生理盐水+食醋
- C. 4℃肥皂水

D. 4℃葡萄糖盐水

E. 50%硫酸镁溶液 100 mL

21. 颅内肿瘤最好发的部位是

- A. 大脑半球
- B. 鞍区
- D. 脑干
- C. 小脑
- E. 小脑脑桥角

22. 临床上较常见的甲状腺癌是

- A. 乳头状癌
- B. 滤泡状癌
- C. 髓样癌
- D. 未分化癌
- E. 继发性恶性肿瘤

23. 阿尔茨海默病的临床表现不包括

- A. 被害妄想
- B. 经积极治疗预后良好
- C. 与遗传因素有关
- D. 脑重减轻、脑萎缩
- E. 可有非认知性的精神症状

24. 支气管扩张症患者在施行体位引流时,错误的护理是

- A. 引流通常在空腹进行
- B. 根据病变部位选择体位
- C. 引流时鼓励患者深呼吸
- D. 引流时间每次30分钟以上
- E. 引流完毕后给予漱口

25. 对于全肺切除术后患者,正确的护理措施是

- A. 24小时补液量3000 mL
- B. 输液速度为50滴/min
- C. 取全患侧卧位
- D. 取1/4患侧卧位
- E. 胸腔引流管一般呈开放状态

26. 纤维蛋白性心包炎的典型体征是

- A. 心界扩大
- B. 心包摩擦音
- C. 心音遥远
- D. 奇脉

- E. 脉短绌
27. 治疗甲状腺危象首选的药物是
- A. 甲硫氧嘧啶  
B. 丙硫氧嘧啶  
C. 卢格氏碘液  
D. 卡比马唑  
E. 甲硫米唑
28. 输卵管结扎术的结扎部位是输卵管的
- A. 间质部  
B. 峡部  
C. 壶腹部  
D. 伞部  
E. 漏斗部
29. 关于避孕药的叙述,不正确的是
- A. 抑制下丘脑促性腺激素释放,抑制排卵  
B. 使子宫颈黏液黏稠,阻碍精子穿过  
C. 是人工合成的雌孕激素复合制剂  
D. 出现不良反应主要是雌激素的作用  
E. 使子宫内膜萎缩,不利于孕卵着床
30. 可以试产的情况是
- A. 头位,骨盆出口平面狭窄  
B. 臀位,骨盆出口平面狭窄  
C. 臀位,骨盆入口平面狭窄  
D. 头位,骨盆入口平面狭窄  
E. 头位,中骨盆平面狭窄
31. 患者,男,46岁。患尿毒症2年。血常规示 RBC  $2.35 \times 10^{12}/L$ , Hb 70 g/L。导致该患者贫血的最主要原因是
- A. 出血  
B. 低蛋白  
C. 促红细胞生成素缺乏  
D. 缺铁  
E. 叶酸缺乏
32. 患者,女,35岁。患风湿性心脏病后发生心房颤动4年,住院时突然出现偏瘫、头痛,首先考虑其发生了
- A. 心力衰竭  
B. 脑栓塞  
C. 脑血栓形成  
D. 洋地黄中毒  
E. 感染性心内膜炎
33. 患者,男,47岁。行腰椎间盘髓核摘除术,以下术后护理措施,哪项不正确
- A. 保持腰部制动,轴线翻身  
B. 术后一般卧床7~10天  
C. 注意观察下肢的感觉、运动及大小便情况  
D. 腰围护腰3~6个月  
E. 术后即可指导腰背肌锻炼,防止神经根粘连
34. 患者,男,42岁。6小时前负重物时,右侧斜疝被嵌顿。下列临床表现中说明疝内容物已发生缺血坏死,应做好急诊手术前准备的是
- A. 疝块增大,不能回纳  
B. 局部有剧烈疼痛  
C. 全腹压痛、肌紧张  
D. 疝块有触痛  
E. 阵发性腹痛伴呕吐
35. 患者,男,36岁。诊断为十二指肠溃疡,现疼痛节律消失,餐后腹痛伴呕吐,呕吐物为宿食,错误的护理措施是
- A. 禁食水  
B. 连续胃肠减压  
C. 静脉补液  
D. 观察呕吐物情况  
E. 餐前洗胃
36. 患儿,男,7个月。因腹泻伴中度等渗性脱水入院。经补液治疗后,该患儿脱水体征基本消失,呼吸平稳,但精神仍差,腹胀明显,四肢软弱无力,考虑合并下列情况中的
- A. 低血糖  
B. 低钙血症  
C. 低钾血症  
D. 低镁血症

E. 代谢性酸中毒

37. 患者,男性,35岁。踢足球时向右跌倒,摔伤右肩部就诊,检查见右肩部方肩畸形,肩关节空虚,弹性固定,Dugas征阳性。该患者首选的处理方法

- A. 手法复位外固定
- B. 切开复位内固定
- C. 骨牵引复位
- D. 悬吊牵引复位
- E. 皮牵引复位

38. 患儿女,生后3天,入院时拒乳,反应差,哭声低。体检:心音低钝,双下肢硬肿如橡皮,测肛温 $30.5^{\circ}\text{C}$ 。患儿首选的护理问题是

- A. 营养失调
- B. 有感染的危险
- C. 有皮肤完整性受损的危险
- D. 体温过低
- E. 潜在并发症

39. 患者,男,65岁。近2月来出现四肢麻木、行走困难,患者最可能患了以下哪型颈椎病

- A. 脊髓型颈椎病
- B. 神经根型颈椎病
- C. 椎动脉型颈椎病
- D. 交感神经型颈椎病
- E. 复合型颈椎病

40. 患者,女,20岁。鼻部疖挤压后,出现头痛、高热、眼部红肿,首先应考虑的是

- A. 面部蜂窝组织炎
- B. 菌血症
- C. 毒血症
- D. 颅内海绵状静脉窦炎
- E. 脓毒症

41. 患者,男,36岁。因急性阑尾炎穿孔行“阑尾切除术”。术后5天,感腹部持续性胀痛,伴恶心呕吐,未排便排气。体检:全腹胀,肠鸣音消失,未触及腹部肿块。腹部X线片检查见小肠及结肠均有大量充气及

气液平面。对于该患者的处理,最适宜的是

- A. 立即剖腹探查
- B. 口服钡剂全胃肠道透视
- C. 腹腔穿刺,灌洗
- D. 钡剂灌肠
- E. 胃肠减压及支持疗法

42. 患者,男,33岁。右上腹痛伴高热7天。B超和CT检查提示肝脓肿,曾有胆道感染史。引起该疾病最可能的原因是

- A. 开放性肝损伤
- B. 胆道化脓性感染
- C. 坏疽性阑尾炎
- D. 右侧膈下脓肿
- E. 肝包虫病

43. 患者,男性,31岁。首次发作精神分裂症,经药物治疗后症状缓解,自知力部分恢复,家属询问继续服药时间是

- A. 医生指导下长期治疗
- B. 医生指导下不少于2年
- C. 医生指导下不少于3年
- D. 医生指导下不少于4年
- E. 医生指导下不少于5年

44. 患者,女,45岁。因餐后腹痛住院,拟诊为急性水肿性胰腺炎,行保守治疗。护士告知患者行胃肠减压的主要目的是

- A. 减轻腹胀
- B. 防止恶心、呕吐
- C. 减少胰液分泌
- D. 预防感染
- E. 防止胰液逆流

45. 患儿,女,10岁。不规则发热,髋关节红肿、燥热、疼痛,活动受限,患儿主诉气喘不好,拟诊风湿热。关于风湿热的治疗,正确的是

- A. 激素治疗的总疗程一般在6周以下
- B. 症状好转后即应停药
- C. 阿司匹林在关节肿痛消失后可停药
- D. 心脏炎时应早期使用肾上腺皮质激素



配套名师  
高清视频

E. 对青霉素过敏者可选用红霉素

46. 患者,男,78岁。肺气肿病史5年,近日因感染出现痰多,不易咳出,常有头痛、烦躁,神志恍惚,白天嗜睡,夜间失眠,晨间护理时发现患者神志淡漠,间歇性抽搐。查体:球结膜水肿。应考虑出现

- A. 窒息先兆
- B. 呼吸性酸中毒
- C. 肺性脑病
- D. 休克早期
- E. 肺感染

47. 患者,女,30岁。表现为口若悬河,滔滔不绝,一个话题未完又转入另一个话题,此患者的精神症状属于

- A. 感觉过敏
- B. 思维奔逸
- C. 妄想
- D. 思维散漫
- E. 语词新作

48. 患儿,8岁。发热3天后头颈部出现淡红色充血性斑丘疹, $T 39.5^{\circ}\text{C}$ 。护士采取的护理措施中正确的是

- A. 乙醇擦浴
- B. 冰袋冷敷
- C. 冷盐水灌肠
- D. 阿司匹林口服
- E. 卧床休息,温水擦浴

49. 患者,女,47岁。患结肠癌,拟行左结肠癌根治术,术前开始服用抗生素的时间是

- A. 术前6天
- B. 术前3天
- C. 术前7天
- D. 术前2天
- E. 术前4天

50. 患者,男,65岁。右肾癌根治术后第一天,护士密切观察生命体征的主要目的是

- A. 书写病情记录
- B. 完成常规护理

C. 预防术后出血

- D. 观察麻醉并发症
- E. 向家属报告病情

51. 孕妇,25岁。妊娠6个月,乏力,食欲缺乏,腹胀半个月,黄疸进行性加深。查体:皮肤、巩膜深度黄疸,肝界不缩小,移动性浊音(+).凝血酶原时间29秒(对照11秒)。最可能诊断为

- A. 急性重型肝炎
- B. 亚急性重型肝炎
- C. 淤胆型肝炎
- D. 急性黄疸型肝炎
- E. 妊娠急性脂肪肝

52. 患者,女,60岁。患风湿关节炎10年。患者现仍有关节肿痛,双手尺侧偏向畸形,持物困难,生活不能自理。针对该患者的护理措施,错误的是

- A. 卧床休息,减少活动
- B. 服用阿司匹林,消炎止痛
- C. 训练日常生活技能
- D. 晨起用热水泡手15分钟
- E. 保持关节功能位

53. 患者,男,50岁。因颅内肿瘤入院,有明显颅内压增高,以下护理措施不正确的是

- A. 高流量氧气吸入
- B. 烦躁不安时给予约束
- C. 高热时给予物理降温,必要时药物降温
- D. 便秘时给予缓泻药
- E. 遵医嘱定时定量给予抗癫痫药

54. 患者,男,32岁。从事营销工作,有不洁性生活史。全身多部位淋巴结肿大、口腔糜烂、乏力、厌食、体重下降。诊断为艾滋病,正在接受抗病毒治疗。艾滋病抗病毒治疗的最终目标是

- A. 杀灭患者体内的艾滋病病毒
- B. 延长患者生命,提高生活质量
- C. 保证患者正常的免疫功能

D. 治疗患者的机会性感染

E. 治疗恶性肿瘤

55. 患儿, 3岁。高热、昏迷、抽搐 1天, 急诊入院, 疑为中毒性菌痢, 为及时诊断, 应立即进行的检查是

A. 大便培养

B. 肛拭子或盐水灌肠取便镜检

C. 脑脊液常规

D. 脑 CT

E. 乙脑特异性 IgM 测定

56. 患者, 男, 35岁。患肺结核。遵医嘱长期应用链霉素可能出现

A. 肝功损害

B. 胃肠道刺激

C. 听力障碍

D. 周围神经炎

E. 球后视神经炎

57. 王女士, 36岁, G<sub>1</sub>P<sub>0</sub>, 孕 30周, 以子痫前期收入院, 在治疗过程中, 实习护生小李发现患者突发抽搐, 为防黏液吸入呼吸道或舌头阻塞呼吸道, 应立即将病人置于

A. 头高左侧卧位

B. 中凹卧位

C. 半坐卧位

D. 头低左侧卧位

E. 头高右侧卧位

58. 某胎龄 35周早产儿, 生后 32天。冬天出生, 母乳哺养, 体重已由出生时 2.0 kg 增至 3.0 kg。现在可以添加的辅食和添加的目的是

A. 米汤, 以补充热量

B. 菜汤, 以补充矿物质

C. 软面条, 以保护消化道

D. 蛋黄, 以补充铁

E. 鱼肝油, 以补充维生素 D

59. 患儿, 12岁。口底蜂窝织炎 3日, 伴高热、乏力、头痛、全身不适, 医生决定切开引流, 其目的是为预防

A. 脓毒症

B. 呼吸困难

C. 吞咽困难

D. 脓毒症

E. 感染性休克

60. 某小儿出生后 10小时未见排便, 家长十分着急, 遂询问护士是否正常, 若你为责任护士, 应解释新生儿出生后超过多少小时无胎粪排出应检查是否存在消化道畸形

A. 24小时

B. 48小时

C. 96小时

D. 72小时

E. 12小时

61. 患儿, 男, 9个月。因发热、咳嗽 3天, 病情加重就诊。查体: 患儿烦躁不安, 气促, 口唇发绀。T 39.2℃, P 180次/min, R 50次/min。肺部可闻及较多细湿啰音, 心音低钝, 肝肋下 3cm。对该患儿的护理措施错误的是

A. 加快输液速度

B. 置患儿于半卧位

C. 避免各种刺激

D. 头罩给氧

E. 备好抢救用品

62. 某 2型糖尿病患者, 体态肥胖, “三多一少”症状不太明显, 血糖偏高, 长期采用饮食控制和口服降糖药物治疗, 但血糖仍偏高, 针对此病人最应增加的措施是

A. 加大胰岛素剂量

B. 注射胰岛素

C. 继续加大饮食控制

D. 应用抗生素

E. 碳酸氢钠

63. 患者, 女, 30岁。哺乳期妊娠在进行人工流产时受术者突然腹痛、面色苍白, 手术者感觉宫底变深, 可能的并发症为

A. 阑尾炎

B. 术后感染

C. 吸附不全



配套名师高清视频

- D. 羊水栓塞  
E. 子宫穿孔
64. 患儿,男,2岁。头围 52 cm,可能的疾病为
- A. 营养不良  
B. 脑积水  
C. 脑发育不全  
D. 小头畸形  
E. 呆小病
65. 患者,男,17岁。近 1 个月来常常逃学,父母对其进行劝阻无效,且常与父母争吵。护士建议父母处理的方法不恰当的是
- A. 尊重张某的想法  
B. 意见不统一时,强制其服从  
C. 给予无条件的爱  
D. 给张某提供选择的机会,并接受结果  
E. 尊重张某的隐私
66. 患者男,45岁。尿蛋白(++++) ,全身水肿 1 个月,测血压 160/100 mmHg,引起其水肿最主要的因素为
- A. 肾小球滤过率下降  
B. 血浆胶体渗透压下降  
C. 继发性醛固酮增多  
D. 抗利尿激素增多  
E. 内分泌系统失调
67. 患者,女,40岁。乳癌根治术后进行化疗,一周后发现白细胞降至  $4 \times 10^9/L$ ,血小板降至  $80 \times 10^9/L$  时,首先需
- A. 给予补血药  
B. 暂停化疗  
C. 增加营养  
D. 采取保护性隔离  
E. 置患者于无菌室
68. 患者,女,25岁。车祸致骨盆骨折。查体:生命体征平稳,X线摄片示耻骨联合分离,右侧骶髂关节向上方移位,最合适的处理是
- A. 骨盆兜悬吊加下肢牵引  
B. 切开复位内固定  
C. 手法复位外固定  
D. 使用石膏床  
E. 使用硬板床
69. 患者,男,50岁。患慢性肾衰竭,近日恶心、呕吐,进食明显减少,并伴有尿少,血清钾浓度增高达 8.9 mmol/L。在病情观察时,须警惕可能出现
- A. 周期性瘫痪  
B. 心力衰竭  
C. 严重心律失常  
D. 昏迷  
E. 抽搐
70. 患者,男,20岁。聚会大量饮酒后,出现昏迷,抽搐 3 小时,急诊入院。从朋友处得知患者饮酒量约 800 mL 后逐渐胡言乱语,昏睡,继之昏迷,伴有剧烈抽搐,口吐白沫,最可能的诊断是
- A. 癫痫  
B. 中风  
C. 脑水肿  
D. 酒精中毒  
E. 食物中毒
71. 产妇,23岁。自然分娩,产后 2 小时,需严密观察宫缩及恶露情况,无关的观察项目是
- A. 宫底高度  
B. 呼吸频率  
C. 恶露多少  
D. 膀胱充盈  
E. 子宫质地
72. 某哮喘患者,呼吸极度困难,一口气不能说完一句话,伴发绀、大汗淋漓。对该患者首要的护理措施是
- A. 专人护理,准备抢救用品  
B. 加强巡视,防止情绪激动  
C. 帮助口服平喘药物  
D. 避免进食可能诱发哮喘的食物  
E. 采血做血气分析
73. 患儿,女,6岁。全身大面积开水烫

伤送来急诊。四肢、后背大面积烫伤,创面红肿,大水疱。未伤及范围包括头、面部、颈部及前胸、腹部约8个手掌大的皮肤。估计其烧伤面积为

- A. 63%
- B. 67%
- C. 73%
- D. 77%
- E. 83%

74. 患者,女,46岁。确诊酮症酸中毒,经治疗后意识恢复。不明原因突然感到心悸、饥饿、出汗,随即又意识不清,下列哪项医嘱是正确的

- A. 加大胰岛素剂量
- B. 静脉滴注碳酸氢钠
- C. 加用格列本脲
- D. 静脉注射50%葡萄糖
- E. 应用呼吸兴奋剂

75. 患者,男,20岁。手臂刀砍伤,伤后6小时来院。处理方法是

- A. 彻底清创并缝合
- B. 清创处理伤口不缝合
- C. 控制感染,定期更换敷料
- D. 清创、缝合并放置引流
- E. 清创、湿敷、包扎

76. 患者,女,17岁。车祸致右胫腓骨骨折,在功能锻炼时,下列选项不妥的是

- A. 主动、被动结合
- B. 动、静结合
- C. 分期锻炼
- D. 被动与助力运动为主
- E. 循序渐进

77. 患者,男,62岁。诊断为“COPD, II型呼衰,肺性脑病”。护理人员应避免使用的处理措施是

- A. 持续低流量给氧
- B. 静脉滴注抗生素
- C. 肌注呋塞米
- D. 烦躁时使用镇静剂

E. 口服解痉平喘类药物

78. 患者,女,60岁。近2天出现尿频,尿急,尿痛,耻骨弓上不适,且有肉眼血尿,初诊急性膀胱炎。最适宜的口服药是

- A. 红霉素
- B. 氧氟沙星
- C. 甲硝唑
- D. 氨苄西林
- E. 碳酸氢钠

79. 患者,男性,65岁。右侧跖骨踝关节红肿疼痛,诊断为痛风性关节炎。首选的治疗药物是

- A. 美洛昔康
- B. 布洛芬
- C. 秋水仙碱
- D. 糖皮质激素
- E. 吲哚美辛



配套名师高清视频

80. 患者,男,50岁。颅骨骨折术后,拟近期出院。护士在出院指导时应告知患者行颅骨修补术的时间宜在术后

- A. 6个月
- B. 1年
- C. 3个月
- D. 2年
- E. 10个月

81. 患者,女,50岁。慢性支气管炎、肺气肿病史20年。于剧烈咳嗽后突然出现呼吸困难,右胸刺痛,逐渐加重。该患者最可能是发生了

- A. 急性心肌梗死
- B. 慢性支气管炎急性发作
- C. 气胸
- D. 支气管哮喘
- E. 胸腔积液

82. 患儿,男,11个月。出现喷射性呕吐,前囟饱满,诊为化脓性脑膜炎,下列护理措施中哪项不正确

- A. 严密观察患儿生命体征及瞳孔变化
- B. 保持室内安静,避免一切刺激

C. 将患儿头肩抬高  $15^{\circ} \sim 30^{\circ}$  侧卧位

D. 给予甘露醇

E. 增加补液量

83. 患者男, 37 岁。患胃溃疡 9 年余。行毕 II 式胃大部切除术后, 为预防倾倒综合征可食用的食物是

A. 蛋糕

B. 豆浆

C. 骨头汤

D. 牛奶

E. 蒸蛋

84. 患者, 男性, 56 岁。诊断为缺血性心脏病, 心功能 IV 级, 心电图示频发室性期前收缩。该患者每分钟发生室性期前收缩多于

A. 1 次

B. 5 次

C. 10 次

D. 20 次

E. 30 次

85. 患者, 女, 42 岁。既往体健, 近日因寒冷突然出现左侧面部闪电样剧痛, 诊断为三叉神经痛。该患者首选的治疗药物是

A. 地西洋

B. 阿司匹林

C. 卡马西平

D. 泼尼松

E. 吗啡

86. 患者, 男, 45 岁。进行性消瘦、贫血、乏力, 右下腹可触及肿块, 大便隐血试验阳性, 可能的诊断是

A. 直肠癌

B. 结肠息肉

C. 右半结肠癌

D. 左半结肠癌

E. 慢性痢疾

87. 患者, 男, 64 岁。慢性咳嗽、咳痰、偶有喘息 10 余年, 活动后心悸、呼吸困难 7 天。查体: 颈静脉怒张, 肝大有压痛, 下肢水

肿, 呼吸 22 次/分, 心率 115 次/分。应首先考虑

A. 风湿性心脏病

B. 心肌炎

C. 心力衰竭

D. 慢性肺源性心脏病

E. 冠状动脉硬化性心脏病

88. 患者, 男性, 63 岁。因前列腺增生症反复尿路感染入院, 行耻骨后前列腺切除术治疗。护士术后护理的健康宣教中不正确的是

A. 进食高纤维食物, 防止便秘

B. 多饮水, 预防尿路感染

C. 锻炼肛提肌, 预防尿失禁

D. 尽早锻炼如跑步等

E. 2 个月内禁止性生活

89. 患者, 女, 75 岁。3 年前被诊断为“肺心病”, 此次上呼吸道感染后病情加重入院。护士应采取的正确的氧疗方式是

A. 持续低流量给氧

B. 间歇高流量给氧

C. 机械通气给氧

D. 持续高流量给氧

E. 每天给氧 3~4 小时

90. 小儿, 1 岁。患有法洛四联症, 由母亲在家照顾。社区护士在进行健康教育中指出, 对法洛四联症等青紫型先天性心脏病患儿的护理中, 为防止其发生脑血栓等并发症, 应特别注意

A. 避免过劳

B. 低盐饮食

C. 预防感染

D. 多喂水

E. 必要时哺喂前后吸氧

91. 患者, 女, 50 岁。G<sub>3</sub>P<sub>1</sub>。主诉腰骶部酸痛, 有下坠感。妇检: 患者平卧向下屏气用力时宫颈脱出阴道口, 宫体仍在阴道内, 其子宫脱垂为

A. I 度轻型



B. I 度重型

C. II 度轻型

D. II 度重型

E. III 度

92. 患者,男,54 岁。间歇性无痛性肉眼血尿 3 个月,左上腹部可触及肿块,随呼吸活动,轻度压痛。逆行肾盂造影发现左肾盂肾盏拉长变形。首先应考虑为

A. 肾癌

B. 肾囊肿

C. 肾积水

D. 肾盂癌

E. 肾母细胞瘤

93. 患者,男性,40 岁。患急性心包炎、心包积液 2 月余,近几日出现咳嗽、活动后气促,有心绞痛样胸痛。体检:有颈静脉怒张、肝大、腹水、下肢水肿、心率增快,可见 Kussmaul 征。考虑诊断为

A. 急性心包炎

B. 缩窄性心包炎

C. 亚急性心包炎

D. 渗出性心包炎

E. 纤维蛋白性心包炎

94. 患儿,男,9 岁。以急性肾小球肾炎收住入院,经治疗患儿目前水肿消退,血压正常,肉眼血尿消失,现可允许患儿

A. 卧床休息

B. 下床轻微活动

C. 下床正常活动

D. 可上学,但免体育活动

E. 恢复正常生活

95. 患者,女,45 岁。接受子宫颈癌根治手术治疗,即将出院,责任护士为她讲解随访计划,让患者复述,发现她理解错误的是

A. 出院后一周进行首次复查

B. 第一年内 2~3 个月复查

C. 第二年内 3~6 个月复查

D. 第 3~5 年半年复查

E. 第 6 年起每年复查一次

96. 患者,女,70 岁。主诉轻微骨痛,劳累或活动后加重,诊断为骨质疏松。目前对患者生活影响最大的护理问题是

A. 疼痛

B. 营养失调

C. 有受伤的危险

D. 躯体活动障碍

E. 焦虑

97. 患者,男,12 岁。因急性白血病入院接受化疗。今晨血常规检查结果显示:WBC  $0.8 \times 10^9/L$ ,RBC  $2.8 \times 10^{12}/L$ ,PLT  $40 \times 10^9/L$ 。此患者目前最主要的护理措施为

A. 绝对卧床休息

B. 输血小板

C. 应用抗生素

D. 保护性隔离

E. 输新鲜血

98. 患者,女,26 岁。甲状腺功能亢进症 1 年,服用甲硫咪唑治疗。近日出现发热、咽痛、胫前皮疹。最有可能出现了

A. 过敏性皮疹

B. 中毒性肝炎

C. 粒细胞减少

D. 甲状腺功能减退

E. 血管神经性水肿

99. 患者,女,42 岁。患十二指肠溃疡 5 年,聚会饮酒后出现刀刺样剧烈上腹痛入急诊。患者面色苍白,护士查体:血压 80/65 mmHg,全腹肌紧张,压痛、反跳痛明显。该护士此时为患者采取的首要措施是

A. 安慰患者,给予镇静药

B. 持续低流量吸氧

C. 立即禁食和胃肠减压

D. 输注冷冻红细胞

E. 持续心电监护

100. 患者,男,45 岁。高尿酸血症 2 年。近日患者夜间突发足踝部剧痛,诊断为痛风。护士在做健康教育时应告知患者,今后尽量避免食用的蔬菜是



配套名师高清视频

- A. 西红柿
- B. 茄子
- C. 菠菜

- D. 青椒
- E. 冬瓜

二、以下提供若干个案例,每个案例下设若干考题。请根据各考题题干所提供的信息,在每题下面的 A、B、C、D、E 五个备选答案中选择一个最佳的答案。

(101~103 题共用题干)

患者,女,63 岁。因支气管扩张合并肺部感染、左心衰竭入院治疗,入院时体温 39℃,呼吸急促,端坐呼吸。

101. 患者经抗炎、利尿、强心治疗后,体温降至正常,可平卧,现改用地高辛口服,护士给药时特别注意

- A. 应饭后服药
- B. 应空腹服药
- C. 用药前测脉率
- D. 应准时服药
- E. 服药后少饮水

102. 患者服用地高辛几天后,出现恶心、呕吐、视物模糊,护士应立即

- A. 报告护士长
- B. 给予止吐药
- C. 做心电图检查
- D. 做好患者心理护理
- E. 停止服药并报告医生

103. 患者以往有骨质疏松,自行长期口服活性钙,护士应嘱咐患者

- A. 立即停用
- B. 自行间断服用
- C. 改服其他钙剂
- D. 适当减量服用
- E. 在医护人员指导下服用

(104~106 题共用题干)

患者,男,18 岁。与朋友打闹中撞倒在地,右肘部着地,出现上臂剧烈疼痛而就诊。检查发现伤侧上臂肿胀、畸形和假关节活动。右上肢长度比左上肢短缩 2 cm。

104. 请问该患者可能的诊断是

- A. 肱骨干骨折
- B. 锁骨骨折

C. 桡神经损伤

D. 肱动脉损伤

E. 尺骨鹰嘴骨折

105. 应立即采取下列哪项检查

- A. B 超
- B. X 线摄片
- C. CT
- D. MRI
- E. 骨扫描

106. 该处损伤易合并

- A. 骨折畸形愈合
- B. 骨筋膜室综合征
- C. 桡神经损伤
- D. 慢性骨髓炎
- E. 骨质疏松

(107~108 题共用题干)

初产妇,24 岁。第一产程出现不协调性宫缩过强,产妇烦躁不安,不停呻吟,拒绝抚触其腹部,助产士小张考虑其为先兆子宫破裂。

107. 典型的先兆子宫破裂临床表现之一是

- A. 烦躁不安
- B. 呼吸、心率加快
- C. 排尿困难
- D. 病理缩复环
- E. 胎心率改变

108. 针对先兆子宫破裂产妇,需做的辅助检查项目之一是

- A. 胎盘的位置
- B. 羊水量
- C. 胎盘的成熟度
- D. 尿常规有否血尿
- E. 胎儿双顶径

(109~111 题共用题干)

患者,男,50岁。有慢性便秘多年。近半年来发现站立时右阴囊出现肿块,呈梨形,平卧时可还纳。局部检查,触诊发现右外环扩大,嘱患者咳嗽,指尖有冲击感,手指压迫内环处,站立咳嗽,肿块不再出现。

109. 本病例属于

- A. 腹股沟斜疝
- B. 腹股沟直疝
- D. 脐疝
- C. 股疝
- E. 切口疝

110. 为避免术后疝复发,术前主要措施是

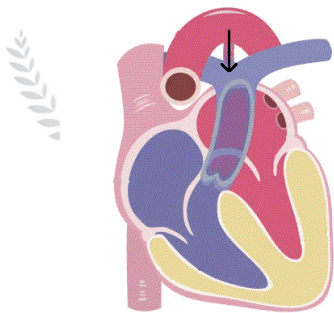
- A. 治疗便秘
- B. 备皮
- C. 排尿
- D. 灌肠
- E. 麻醉前用药

111. 术后预防血肿的措施是

- A. 平卧位
- B. 保持敷料清洁干燥
- C. 托起阴囊,切口沙袋压迫
- D. 应用抗生素
- E. 不可过早下床活动

(112~113 题共用题干)

患儿女,3岁。平时活动耐力低下,诊断为先天性心脏病,其心脏的血流动力学如图所示。



112. 根据上述血流动力学特点,考虑该

患儿为

- A. 房间隔缺损
- B. 室间隔缺损
- C. 法洛三联症
- D. 动脉导管未闭
- E. 主动脉瓣关闭不全

113. 该患儿的心脏杂音特点是

- A. 舒张期隆隆样
- B. 收缩期泼水样
- C. 收缩期吹风样
- D. 舒张期吹风样
- E. 连续性机器样

(114~116 题共用题干)

患者,男,22岁。支气管哮喘10年。近2天受凉后出现咳嗽、咳痰、气喘,考虑哮喘发作。今日突然出现右侧胸痛,大汗,呼吸困难加重。体检:气管向左侧移位,右胸叩诊鼓音。

114. 不符合哮喘发作表现的是

- A. 端坐呼吸
- B. 呼气音延长
- C. 两肺满布哮鸣音
- D. 两肺叩诊浊音
- E. 呼气性呼吸困难

115. 该患者可能合并了

- A. 右侧气胸
- B. 右侧胸腔积液
- D. 右侧肺纤维化
- C. 右侧肺梗死
- E. 右侧肺不张

116. 为确诊其并发症,首选的检查是

- A. 痰液检查
- B. 胸部 X 线检查
- C. 血液检查
- D. 血清 IgE 检测
- E. 动脉血气分析

(117~118 题共用题干)

患者,男,73岁。因患良性前列腺增生5年行前列腺摘除术,现术后1天。



配套名师高清视频

117. 预防前列腺摘除术后前列腺窝出血最主要的措施是

- A. 使用止血药物
- B. 输新鲜血
- C. 做好气囊导尿管护理
- D. 不做肛管排气
- E. 便秘时不灌肠

118. 在连续膀胱冲洗的护理过程中,错误的措施是

- A. 回病房后即连接好密闭式膀胱冲洗装置
- B. 冲洗液可选用生理盐水
- C. 冲洗液常规经膀胱造瘘管注入,由导尿管排出
- D. 根据需要,冲洗液内可以加入止血药物
- E. 结合病情做持续和间断膀胱冲洗 (119~120 题共用题干)

患者,男,54 岁。胃溃疡病史 10 年,最近 3 个月胃痛加重,上腹胀满,时有呕吐。食欲减退,体重下降 3 kg。粪便隐血检查数次阳性。应用抗酸剂治疗胃痛,效果不好。

119. 做健康教育时要首先考虑该患者是

- A. 胃溃疡恶变
- B. 穿透性胃溃疡
- C. 复合溃疡
- D. 顽固性溃疡
- E. 胃后壁溃疡

120. 建议该患者首选的检查是

- A. CT
- B. B 型超声
- C. 纤维胃镜
- D. MRI
- E. X 线平片



## 参考答案及解析

### 专业实务

#### 1.【答案】B

【解析】炎症早期用冷能通过降低细胞的代谢和降低微生物的活力控制炎症扩散；炎症后期用热可以通过增强白细胞的吞噬能力促进炎症的消散。

#### 2.【答案】D

【解析】该患儿出生后 1 分钟 Apgar 评分如下，躯干皮肤色红，四肢较紫(1 分)，心率 120 次/min(2 分)，哭声响亮(2 分)，肌张力好(2 分)，弹足底反应良好(2 分)，共计为 9 分。

#### 3.【答案】E

【解析】老人皮肤可变软、变薄，光泽减退，弹性减少，干燥起皱，出现色素沉着或色素减退斑等。如皮肤有硬结属于病理状态，需进一步检查。

#### 4.【答案】B

【解析】促胃动力药如多潘立酮、硫糖铝应餐前 1 小时服用。胶体铋剂餐前半小时服用，甲硝唑餐后半小时服用，抗酸药、氢氧化铝凝胶餐后 1 小时服用。

#### 5.【答案】C

【解析】中心静脉压(CVP)代表右心房或者胸腔段腔静脉内的压力，其变化可反映血容量和右心功能。正常值为 5~12 cmH<sub>2</sub>O(0.49~1.18 kPa)。CVP 降低表示血容量不足而致右心房充盈不佳，增高提示有心功能不全。

#### 6.【答案】B

【解析】静脉留置针应使用肝素稀释液正压封管。如肝素的量不够、推注肝素时速度过快、患者肢体活动过度均会导致静脉内压力过高，可导致血液反流而堵塞导管。

#### 7.【答案】D

【解析】开放式提问是指提出比较概括、广泛、范围较大的问题，对回答的内容限制不严格，给对方以充分自由发挥的余地。

#### 8.【答案】E

【解析】类风湿关节炎是一种自身免疫性疾病，基本病变是导致滑膜炎，也可出现肺部、心脏、神经系统、肾、血液系统和干燥综合征等多脏器受损的表现。

#### 9.【答案】A

【解析】应对艾滋病人采取保护性隔离，不应歧视或身体约束。

#### 10.【答案】D

【解析】儿童生长发育是一个连续的过程，但各年龄段生长发育的速度不同，生后 6 个月内生长最快，特别是前 3 个月，出现生后第一个生长高峰，至青春期生长发育速度又加快，出现第二个生长高峰。各系统器官发育快慢不同，神经系统发育先快后慢，生殖系统发育先慢后快。生长发育遵循由上到下、由近至远、由粗到细、由低级到高级、由简单到复杂的顺序，但有一定的个体差异。

#### 11.【答案】D

【解析】脑死亡的判断标准：不可逆的深度昏迷；自发呼吸停止；脑干反射消失；脑电波平直。瞳孔散大而固定属临床死亡期。

#### 12.【答案】C

【解析】s. o. s. 为临时备用医嘱：仅在医生下达医嘱后 12 小时内有效，必要时用，只执行一次，过时或尚未执行即失效。

#### 13.【答案】B

【解析】冠状动脉粥样硬化好发部位是

左冠状动脉前降支,主要供应左心室前壁中下部、室间隔的前2/3。因此,心肌梗死的最常见部位是左心室前壁。

14.【答案】C

【解析】测量血压的正确方法是测量前安静休息20~30分钟,测量时将肱动脉、心脏处于同一水平,袖带松紧以一指为宜,打气至肱动脉搏动音消失,使水银柱再上升20~30 mmHg,放气速度以4 mmHg/s为宜。

15.【答案】A

16.【答案】C

17.【答案】B

【解析】轻型乙脑一般体温低于39℃、无抽搐;重型乙脑体温持续在40℃以上、昏迷伴有反复或者持续的抽搐;极重型乙脑一般体温高于41℃、深昏迷;目前该患儿的意识状态属于嗜睡状态,体温39.8℃,并伴有短期抽搐,提示该患儿属中型乙脑。

18.【答案】E

19.【答案】B

【解析】十二指肠溃疡并发幽门梗阻后,引起胃排空障碍,患者不宜摄入大量饮食,以免造成胃潴留产生不适。在上述医嘱中除口服补液盐外饮水量均不多。

20.【答案】D

【解析】钠盐可以导致水钠潴留,尿量减少。

21.【答案】C

22.【答案】C

【解析】护士有获得疾病诊疗、护理相关信息的权利,有获得履行护理职责相关的权利,可以对医疗卫生机构和卫生主管部门的工作提出意见和建议。

23.【答案】D

【解析】阿尔茨海默病(AD)是一种中枢神经系统原发性退行性变性疾病。主要临床表现是痴呆综合征。记忆障碍是AD的早期突出症状或核心症状,其特点是近事遗忘先出现,记不住新近发生的事,对原有工

作不能胜任。视空间和定向障碍,是AD的早期症状之一。如常在熟悉的环境或家中迷失方向,找不到厕所在哪里,走错卧室,外出找不到回家的路。

24.【答案】B

【解析】滴虫阴道炎多由于感染阴道毛滴虫导致,而且通常是性交传染,因此对于性伴侣,要求同时治疗;阴道毛滴虫通常在月经干净后容易繁殖,因此应连续治疗三次阴性方为治愈,对于滴虫性阴道炎的治疗选择含有甲硝唑的药物,未婚者可口服,但对于哺乳者因甲硝唑可通过乳汁分泌而供给胎儿,因此应慎用。

25.【答案】A

【解析】本题是考查《侵权责任法》中对病人隐私的保护,医疗机构及其医务人员应当对患者的隐私保密,未经患者许可而允许学生观摩属于侵犯患者的隐私权。

26.【答案】A

27.【答案】B

【解析】《献血法》规定,负责组织献血工作的机构是地方各级采供血机构。

28.【答案】B

【解析】妊娠12周末,宫底位于耻骨联合上2~3横指;妊娠16周末,位于脐耻之间;妊娠20周末,位于脐下1横指;24周末,位于脐上1横指;28周末,位于脐上3横指;32周末,位于脐与剑突之间;36周末,位于剑突下2横指;40周末,位于脐与剑突之间。

29.【答案】B

【解析】五脏为心、肝、脾、肺、肾,六腑为胃、胆、三焦、膀胱、大肠、小肠,心属火开窍于舌,肝属木开窍于目,脾属土开窍于口,肺属金开窍于鼻,肾属水开窍于耳。

30.【答案】A

【解析】含有红细胞的血液制品需要进行血型鉴定和交叉配血以保证输血安全。

31.【答案】B

【解析】胰液中的胰消化酶以酶原形式

存在,随胰液分泌至肠道后被肠激酶激活,首先被激活为胰蛋白酶原。

32.【答案】A

【解析】慢性肺源性心脏病(简称慢性肺心病)是由于支气管、肺、胸廓或肺血管慢性病变所致的肺循环阻力增加、肺动脉高压,缺氧是形成肺动脉高压的最重要因素。长期肺循环阻力增加,右心负担加重,开始发生右心室代偿性肥厚。随着病情发展,肺动脉压进一步增高,超过右心室的负荷时,右心室扩张,最后导致右心衰竭。呼吸衰竭和右心衰竭共性特点都是呼吸困难加重。

33.【答案】D

【解析】再生障碍性贫血是因骨髓造血功能低下引起。

34.【答案】D

【解析】房性与房室交界性心动过速因为较难区别,统称为“室上性心动过速”,多见于无器质性心脏病患者或预激综合征,发作时可有心悸、头晕、胸闷、心绞痛等,发作时间短暂,可自行停止者不需特殊治疗,如持续发作几分钟以上或原有心脏病病人的治疗可采取兴奋迷走神经、药物治疗(腺苷、维拉帕米、 $\beta$ 受体阻断剂、普罗帕酮、胺碘酮等),药物无效可选同步直流电复律。

35.【答案】C

36.【答案】A

【解析】慢性肾小球肾炎导致慢性肾衰竭(CRF)时由于钙、磷及维生素D代谢障碍,继发甲状旁腺功能亢进,酸碱平衡紊乱等因素而引起的骨病称为肾性骨营养不良,又称肾性骨病。当肾小球滤过率(GFR)下降至 $40\text{ mL/min}$ 以下时即可诊断,该患者肾小球滤过率 $10\text{ mL/min}$ ,血钙 $1.6\text{ mmol/L}$ 。

37.【答案】D

38.【答案】A

39.【答案】D

40.【答案】C

【解析】人的体温24小时内变动大约在 $0.5\sim 1\text{ }^{\circ}\text{C}$ 之间,一般清晨2~6时体温最低,下午14~20时最高。

41.【答案】D

【解析】门诊护士应注意观察候诊病人的病情变化,当患者出现高热、剧痛、呼吸困难、出血、休克等状况时,应立即安排患者提前就诊或送急诊处理;对病情较重或年老体弱的患者,可适当调整就诊顺序,让其提前就诊。

42.【答案】A

【解析】第二产程(胎儿娩出期)是从宫颈口开全到胎儿娩出。初产妇需1~2小时,经产妇约几分钟至1小时。

43.【答案】E

【解析】子宫全切术在下腹部,通过采取半坐卧位,可减轻腹部切口缝合处的张力,避免疼痛,有利于切口愈合。

44.【答案】C

45.【答案】E

46.【答案】D

【解析】痔是直肠下段黏膜下和肛管皮肤下的静脉丛淤血、扩张和迂曲所形成的静脉团;肛门周围脓肿呈持续性跳痛,局部红肿、触痛,脓肿形成后可有波动感。肛瘘是肛管或直肠远端与肛周皮肤间形成的慢性感染性瘘管,瘘口经常有脓液排出。

47.【答案】A

【解析】约束带过紧会导致肢体远端血液循环障碍,故使用时应经常观察约束部位的皮肤颜色和感觉皮肤的温度,判断肢体远端的血液循环。

48.【答案】C

【解析】因患者为乙肝大三阳,故处于传染期,须对其采取隔离,病房为污染区,病区走廊为半污染区,值班室为清洁区,若隔离衣脱下后应挂在走廊清洁面朝外,或挂在病室清洁面朝内,绝对不应该带入清洁区(值班室、办公室等)。

49.【答案】E

50.【答案】E

51.【答案】C

【解析】由于磺胺类药物易在尿液中形成结晶而析出沉积,造成肾功能损害,所以患者在服用磺胺类药物后应鼓励其多饮水,减少磺胺结晶形成,保护肾功能。

52.【答案】C

【解析】为患者脱衣服时,应先近侧后对侧如有外伤,先健肢后患肢。

53.【答案】E

【解析】危重或呼吸微弱的患者,呼吸不易观察,可用少许棉花置于患者鼻孔前,观察棉花被吹动次数,计数1分钟。

54.【答案】C

【解析】发热可分为低热(37.3~38.0℃)、中等热(38.1~39.0℃)、高热(39.1~41.0℃)与超高热(41.0℃以上)等。

55.【答案】A

【解析】为偏瘫、一侧肢体外伤或手术的患者测血压,因患侧血液循环障碍,不能真实地反映血压的动态变化,应选择健侧测量。该患者左右两侧上肢都有外伤,这就要看伤情的部位及对血压的影响,左侧肢体远端桡骨骨折要明显比右侧第5指骨骨折严重。有同学说双上肢不能测可以测量下肢,但是选项中既有右侧股动脉又有左侧股动脉,不能都选,因此只能选择A。

56.【答案】E

57.【答案】E

【解析】切口疝是指腹腔内器官或组织自腹壁手术切口突出形成的疝,腹内压过高,切口愈合不良,手术操作不当等都是引起切口疝的原因。患者曾有过切口裂开,故易发生切口疝。

58.【答案】E

【解析】经腹全子宫切除术,术前1日用碘伏溶液冲洗阴道2次,动作尽量轻柔,以防宫颈出血。

59.【答案】B

【解析】静脉注射碳酸氢钠碱化尿液,防止或减少血红蛋白结晶阻塞肾小管。

60.【答案】B

61.【答案】B

【解析】呼吸机辅助呼吸时,如过度通气可引起呼吸性碱中毒,钙离子浓度降低,患者表现有呼吸急促,可有眩晕、肌震颤,手足抽搐,心率加快,甚至昏迷等。

62.【答案】C

【解析】高热患儿应给予物理降温,冰槽、冰帽主要用于头部降温,防止脑水肿,乙醇拭浴和温水拭浴不宜用于血液病患儿。

63.【答案】B

【解析】乙醇拭浴时应调节室温至舒适程度,即21~24℃,将冰袋置于患者头部以利降温,并防止头痛;将热水袋置于足底,使患者感觉舒适,并扩张足底血管,有利于散热。擦拭以四肢和背部为主,禁擦心前区、腹部和后颈以及足底部,并于擦拭后30分钟测体温评估降温效果。擦拭中注意观察患者反应,发现异常及时停止。

64.【答案】E

【解析】本题考核腹泻的护理与保留灌肠的禁忌症。由于腹泻患者不可进行保留灌肠,故选择E。

65.【答案】B

66.【答案】D

【解析】手术治疗是治疗下肢静脉曲张根本的有效方法,凡深静脉通畅,无手术禁忌症的病人均可手术治疗。

67.【答案】D

【解析】化疗前准确测量并记录体重,以准确计算和调整药量,一般在每个疗程的用药前和用药中各测量一次体重,应在早上、空腹、排便后测量,酌情减去衣服重量。

68.【答案】B

【解析】PTC是在X线监视或B超监视下,用细针经皮肤穿刺将导管送入肝胆管



内,注入造影剂使肝内外胆管迅速显影的检查方法。PTC为有创检查,可发生胆瘘、出血、胆道感染等并发症,以出血最常见。

69.【答案】C

【解析】灭鼠药磷化锌中毒可用1:15 000~1:20 000高锰酸钾或0.5%硫酸铜洗胃。0.5%~1%硫酸铜溶液10 mL/次,每5~10分钟口服一次,配合用压舌板等刺激舌根引吐。磷化锌易溶于油类,应忌用鸡蛋、牛奶、脂肪及其他油类食物,以免加速磷的溶解,加速其吸收,加重中毒症状。选项中0.02%高锰酸钾是1:5 000的,一般用于坐浴或冲洗。

70.【答案】C

【解析】护患关系工作期的主要任务是运用护理程序的工作方法,对患者进行身心整体护理。

71.【答案】A

【解析】急性血源性骨髓炎病人病后至少2周X线才有特殊表现。

72.【答案】A

【解析】测物质含量如血糖、血氨、尿素氮、血沉等采用的是全血标本。为防止血液凝固应加入抗凝剂。

73.【答案】D

【解析】胆源性胰腺炎的主要病因为胆道疾病,护士进行健康指导时,应教育病人积极治疗胆道疾病,避免此病的复发。如出现腹痛,腹胀,恶心等表现时,及时就诊。

74.【答案】B

【解析】在换药过程中为了使患者免受感染,避免护士被血液体液伤害,维护自身的执业安全,使用手套是护士的基本权利。

75.【答案】B

【解析】脑疝由急剧的颅内压增高造成,处理原则为快速静脉输注高渗脱水剂降颅内压药物以缓解病情,争取时间。

76.【答案】E

【解析】患者面对恶性肿瘤对生命的威

胁以及不确定的疾病预后,还有对形象受损的担心等使得患者产生焦虑、恐惧的心理,护士应该多了解和关心病人,鼓励病人表达对疾病及手术的担心,使其能以很好的身体和心理状态迎接手术。

77.【答案】A

【解析】血吸虫虫卵通过粪便排出,为了提高检出率,故留取全部粪便。

78.【答案】D

【解析】护士对患者的提问应尽量在患者舒适、无痛时进行,并注意患者的感受,提问应围绕交谈目的进行,而不是数量越多越好。

79.【答案】C

【解析】留取痰液查找癌细胞,用10%甲醛溶液或95%乙醇固定后送检。

80.【答案】E

【解析】医疗事故中医疗过失行为责任程度依次分为完全责任、主要责任、同等责任、次要责任和轻微责任。本题护士在发现患者突发腹痛的情况后应立即报告值班医生,而该护士并没有这样做,造成患者病情恶化。该护士应承担完全责任。

81.【答案】D

【解析】高锰酸钾适用于氰化物、敌敌畏、敌百虫、安眠药、灭鼠药;禁忌于1605、1059、4049(乐果)。

82.【答案】D

【解析】患者有获得全部实情的知情权的权利,也就是知情同意权,患者有权获知有关自己的诊断、治疗和预后的最新信息。

83.【答案】C

84.【答案】E

【解析】成人负压一般为40.0~53.3 kPa,小儿应小于40 kPa。不可随意加大负压以免造成患者损伤。

85.【答案】C

【解析】肺部手术后,鼓励病人深呼吸,有效咳嗽,不易咳痰者协助病人排痰,鼓励

病人早日下床活动以防肺不张。

86.【答案】A

【解析】特殊干涉权是指在特殊情况下,用来限制病人的自主权利以达到完成护士应对病人尽义务的目的。保护患者安全是护士的义务,但此时患者的病情有可能伤人及自伤,护士采用约束是为了通过限制患者的自主权来保护患者的安全。

87.【答案】A

【解析】p. o. 的意思是口服, h. s. 的意思是临睡前。常犯的错误是把临睡前和每晚 1 次混淆,每晚 1 次的缩写是 q. n., 不是 h. s.。

88.【答案】C

【解析】口服铁剂时应注意:①从小量开始逐渐增至全量,最好于饭后或两餐之间服药,减少对胃黏膜的刺激;②可与稀盐酸和/或维生素 C、果汁等同服,以利于铁的吸收;③不宜与牛乳、茶、钙片、咖啡同服,以免影响其吸收;④服用液体铁剂时可用吸管服药或服药后漱口,以防牙齿被染黑;⑤服用铁剂后,大便呈黑色,这是由于未被吸收的铁随大便排出所致,停药后恢复,应向患者及家属说明原因。

89.【答案】C

【解析】使用中发现水槽内水温超过 50℃,须关闭超声雾化器换冷蒸馏水。

90.【答案】B

91.【答案】D

【解析】头孢菌素皮试结果阳性,若医生仍坚持用药,护士应做对照实验,进行两侧对比,根据对比结果决定进一步措施。

92.【答案】C

【解析】需 24 小时连续输液者,应每天更换输液器,注意保持输液器和药液的无菌状态。

93.【答案】E

【解析】空气栓塞表现为胸部异常不适或胸骨后痛,随即出现呼吸困难、严重发绀,

伴濒死感,心前区听诊可闻及响亮的、持续的“水泡声”。发生空气栓塞的患者应安置左侧卧位并头低足高位,目的是使进入血液的气泡停留在右心室顶部,避免气泡堵塞肺动脉入口,造成机体严重缺氧。

94.【答案】D

【解析】大量输血时,如患者的肝功能不全,枸橼酸钠来完全氧化,与血中的游离钙结合使血钙浓度下降,表现为手足抽搐、出血倾向、血压下降、心率缓慢甚至心搏骤停。

95.【答案】C

【解析】培养标本应在患者使用抗生素前采集,如已用药,应选择血药浓度最低时,并在检验单上注明、所以应用过抗生素是可以采集培养标本的,不用放弃。

96.【答案】A

【解析】妊娠试验留晨尿,晨尿中的人绒毛膜促性腺激素的含量高,容易获得阳性检验结果。

97.【答案】D

【解析】代谢性酸中毒的患者出现的呼吸是一种深而规则的呼吸,称为深度呼吸(库斯莫呼吸)。

98.【答案】B

【解析】氧浓度高于 60%,持续时间超过 24 小时,则会发生氧中毒,患者表现为恶心、烦躁不安、面色苍白、干咳、胸痛、进行性呼吸困难等。

99.【答案】D

【解析】肺泡通气量=(潮气量-无效腔气量)×呼吸频率=(0.5-0.15)×14=4.9 L/min。

100.【答案】C

【解析】吸痰时动作应轻柔,左右旋转,向上提拉。每次吸痰时间不超过 15 秒,如吸痰动作过于粗暴,易损伤气管内壁。

101.【答案】B

【解析】稽留热是指持续高热,日差小于 1℃。常见于肺炎球菌性肺炎、伤寒。

102.【答案】D

103.【答案】B

【解析】高热持续期出现面色潮红、皮肤灼热、口唇干燥、呼吸深快等症状。

104.【答案】E

105.【答案】A

106.【答案】C

107.【答案】D

108.【答案】B

109.【答案】A

110.【答案】C

111.【答案】D

112.【答案】B

113.【答案】A

114.【答案】C

115.【答案】D

116.【答案】C

117.【答案】D

118.【答案】A

119.【答案】E

120.【答案】C

## 实践能力

1.【答案】B

2.【答案】C

【解析】各种类型肠梗阻的共有临床表现主要有“痛”“吐”“胀”“闭”，高位小肠梗阻主要表现为腹痛，频繁呕吐，呕吐物为胃内容物，腹胀不明显；低位小肠梗阻主要表现为腹痛，脐周高度腹胀，早期呕吐不明显，后期可出现溢出性呕吐，为肠内容物；结肠梗阻除腹痛外主要表现为腹周边性腹胀。

3.【答案】B

【解析】心包积液快速增加可引起急性心脏压塞，出现气促、心动过速、血压下降、大汗淋漓、四肢冰凉，严重者可意识恍惚，发生急性循环衰竭、休克等。如积液积聚较慢，可出现亚急性或慢性心脏压塞，表现为颈静脉怒张、静脉压升高、奇脉。

4.【答案】C

【解析】生长抑素及其类似物奥曲肽通过直接抑制胰腺外分泌而发挥作用， $H_2$ 受体拮抗剂和质子泵抑制剂可通过抑制胃酸分泌而间接抑制胰腺分泌。

5.【答案】C

【解析】二尖瓣关闭不全及主动脉瓣关闭不全引起左心室容量负荷过重，主动脉瓣狭窄引起左心室压力负荷过重，肺动脉瓣狭

窄引起右心室压力负荷过重，二尖瓣狭窄引起左心房压力负荷过重。

6.【答案】B

【解析】由于肥厚型心肌病，左心室流出道梗阻，使心排量骤然下降，引起猝死。

7.【答案】E

【解析】肝性脑病伴有肾脏损害的患者在药物使用时需保护肝、肾功能，避免使用对肝、肾功能有损害的药物，氨基糖苷类抗生素(如新霉素、卡那霉素、庆大霉素等)对肾功能损害较大，氨苄西林在肝肾功能有损害时应避免使用，甲硝唑对肝肾功能影响较小，可以使用。

8.【答案】C

【解析】术前3日进流质饮食，同时口服新霉素、链霉素或卡那霉素，抑制肠道细菌；术前晚及术日晨给予生理盐水(禁用肥皂水)清洁灌肠，减少血氨的来源。

9.【答案】B

【解析】流行性脑脊髓膜炎简称流脑，是由脑膜炎奈瑟菌(又称脑膜炎球菌)引起的急性化脓性脑膜炎。脑膜炎球菌入血发生脓毒症时临床表现为突发高热、头痛、呕吐等毒血症。70%~90%患者有皮疹，先为玫瑰疹，迅速发展为瘀点、瘀斑，1~2 mm至

1~2 cm 大小,渐成为暗紫色大疱坏死。皮肤黏膜瘀点、瘀斑为特征性表现。

10.【答案】C

11.【答案】D

【解析】肺心病并发呼吸衰竭患者缺氧的典型表现是发绀,当动脉血氧饱和度低于90%时,口唇、甲床等处发绀较为明显;另应注意,发绀的程度与还原型血红蛋白含量相关。

12.【答案】E

【解析】流行性乙型脑炎极期最严重的三种症状是高热、惊厥、呼吸衰竭。

13.【答案】A

14.【答案】C

【解析】在心脏 X 线表现中梨型心提示二尖瓣狭窄,靴型心提示主动脉瓣关闭不全,烧瓶心提示心包积液。

15.【答案】B

【解析】烧伤深度一般采用三度四分法,其损伤深度分别是Ⅰ度烧伤伤及表皮角质层,浅Ⅱ度烧伤伤及真皮浅层(乳头层),深Ⅱ度烧伤伤及真皮深层,Ⅲ度烧伤伤及皮肤全层、肌肉甚至骨骼。该患者创面有大小不等的水疱,剧烈疼痛,提示浅Ⅱ度烧伤,浅Ⅱ度烧伤伤及皮肤的层次为真皮乳头层。

16.【答案】E

【解析】闭式胸膜腔引流搬运病人时水封瓶应低于胸腔引流口,其余均正确。

17.【答案】C

【解析】2级高血压病患者健康教育主要通过改善生活方式,调整饮食来进行。

18.【答案】C

【解析】弯腰屈膝侧卧位可使胰腺局部张力下降,疼痛减轻。

19.【答案】E

【解析】心室颤动是最危急的心律失常,是导致心源性猝死的常见原因。心室颤动时心室内心肌纤维发生快而微弱的不协调的乱颤,属于心搏骤停的一种类型,患者可

有意识丧失、大动脉搏动消失,在查体时触摸不到脉搏。

20.【答案】D

【解析】中暑高热时,最合适的低压灌肠溶液为4℃葡萄糖盐水。

21.【答案】A

22.【答案】A

23.【答案】B

【解析】阿尔茨海默病的病情不可逆。

24.【答案】D

【解析】支气管扩张症患者在施行体位引流时引流时间20~30分钟。

25.【答案】D

26.【答案】B

27.【答案】B

28.【答案】B

29.【答案】E

【解析】避孕药中的孕激素干扰了雌激素效应,抑制子宫内膜增殖,并使腺体及间质提早发生类分泌期变化,子宫内膜呈现分泌不良,不利于孕卵着床。

30.【答案】D

31.【答案】C

32.【答案】B

【解析】风湿性心脏病常见的并发症有心力衰竭、心律失常、栓塞、感染性心内膜炎等。此患者住院时突然出现偏瘫、头痛,为并发脑栓塞的表现。

33.【答案】E

【解析】腰椎间盘突出症病人手术后需卧床1~3周。术后2~3天后指导并督促、鼓励病人进行腰背肌锻炼,预防肌萎缩,增强脊柱稳定性。

34.【答案】C

【解析】嵌顿性疝进一步发展使疝内容物动脉血流减少,最后导致完全阻断,即为绞窄性疝,出现压痛,肌紧张等腹膜刺激症状,提示疝内容物缺血坏死,需及时手术处理。

35.【答案】E

【解析】患者发生幽门梗阻,应暂禁食,不应洗胃。

36.【答案】C

【解析】小儿腹泻时常有不同程度的水、电解质和酸碱平衡紊乱,如脱水、代谢性酸中毒、低钾血症、低钙血症等。低钾血症时有精神萎靡、四肢无力、腹胀、肠鸣音减弱等神经、肌肉兴奋性降低表现。

37.【答案】A

【解析】关节脱位后宜应首选手法复位固定。

38.【答案】D

【解析】考虑为新生儿硬肿症,首优护理问题是体温过低,复温是治疗护理的关键措施。

39.【答案】A

【解析】脊髓型颈椎病由于脊髓受压,首先出现四肢麻木,活动受限。

40.【答案】D

【解析】面部“危险三角区”的疖受到挤压时,感染可沿眼静脉和内眦静脉向颅内扩散,引起化脓性海绵状静脉窦炎,出现眼部及周围组织的红肿和疼痛,并有寒战、高热、头痛、呕吐,甚至昏迷,死亡率很高。

41.【答案】E

【解析】患者阑尾切除术后发生了麻痹性肠梗阻,应行胃肠减压及支持疗法。

42.【答案】B

【解析】患者有胆道感染史,胆道化脓性感染可引起肝脓肿。

43.【答案】B

【解析】首次发作服药不少于2年,再次发作终生服药。

44.【答案】C

【解析】急性胰腺炎患者使用胃肠减压时可减少胃液对胰腺的刺激,从而减少胰液分泌。

45.【答案】D

46.【答案】C

47.【答案】B

48.【答案】E

【解析】该患者最可能患了麻疹。麻疹患儿高热降温忌强降温,以免影响透疹。

49.【答案】B

【解析】肠道准备是大肠癌术前护理的重点,传统方法是术前3日进少渣半流食(术前2日起进流食)、口服肠道抗菌药物(如卡那霉素、新霉素、链霉素及甲硝唑等)、口服或肌内注射维生素K、每日番泻叶15g泡茶500mL饮用;术前1日晚及术日晨清洁灌肠。

50.【答案】C

【解析】行肾癌根治性切除术后,由于手术切除了肾脏、肾上腺、肾周围脂肪及肾门淋巴结,故手术创面大,渗血可能较多。

51.【答案】B

52.【答案】A

【解析】类风湿性关节炎病人急性发作时应卧床休息,病情缓解后应加强功能锻炼,防止出现肢体功能残疾。

53.【答案】B

【解析】该患者有明显颅内压增高,躁动不安时切忌强制约束,以免挣扎导致颅内压增高。

54.【答案】B

【解析】艾滋病抗病毒治疗能最大限度地抑制艾滋病毒复制,但不能根除病毒,尽可能使患者的免疫功能得以保存,不被继续破坏,降低艾滋病的发病率和死亡率,减少各种机会性感染和肿瘤的发生率,延长患者生命,提高生活质量。

55.【答案】B

【解析】粪便镜检发现大量脓细胞或红细胞即可确定为细菌性菌痢,无便时可行肛拭子或盐水灌肠取便镜检。

56.【答案】C

【解析】利福平可出现黄疸、转氨酶一过

性升高及过敏反应；链霉素可出现听神经损伤和肾功能损害；异烟肼可有周围神经炎、中毒反应和皮疹、避免与抗酸药物同用；乙胺丁醇可引起球后视神经炎，应注意观察患者视力和颜色分辨率；吡嗪酰胺除导致胃肠道不适、肝功能损坏外，还可导致高尿酸血症；对氨基水杨酸钠可有胃肠道刺激、变态反应。

57.【答案】D

58.【答案】E

59.【答案】B

60.【答案】A

61.【答案】A

【解析】患儿烦躁不安，气促，口唇发绀，P180次/min，肺部可闻及较多细湿啰音，心音低钝，肝肋下3cm等都提示心力衰竭，护士应及时报告医生，减少各种刺激，给患儿取半卧位，给氧，协助用药，并减慢输液速度，备好抢救用品。

62.【答案】B

【解析】胰岛素适用于：①1型糖尿病；②2型糖尿病急性并发症；③对口服降糖药无效的2型糖尿病；④糖尿病合并应激及其他情况：手术、妊娠、分娩、严重感染等。

63.【答案】E

【解析】人工流产并发症：子宫穿孔，多见于哺乳期子宫、瘢痕子宫和畸形子宫。需立即停止手术，给予缩宫素和抗生素，严密观察生命体征，有无腹痛、阴道流血及腹腔内出血征象。

64.【答案】B

【解析】2岁小儿头围48cm。

65.【答案】B

66.【答案】B

【解析】肾性水肿主要分为两大类：①肾炎性水肿：常见于肾小球肾炎。当肾小球滤过膜受损，肾小球滤过率下降，水、钠滤过减少，而肾小管重吸收功能相对正常，水、钠重吸收相对增多，即球管失衡导致毛细血管静

脉压增高而出现水肿；②肾病性水肿：见于肾病综合征患者。因长期大量蛋白尿造成低蛋白血症，血浆胶体渗透压降低，体液从血管内进入组织间隙而出现水肿。该患者出现了大量蛋白尿，从而使出现低蛋白血症、血浆胶体渗透压下降，这是水肿的主要原因。

67.【答案】B

【解析】化疗期间，若白细胞降至 $3.5 \times 10^9/L$ ，血小板降至 $80 \times 10^9/L$ ，应停药或减量。白细胞在低于 $1.0 \times 10^9/L$ 时，采取保护性隔离，置患者于无菌室。

68.【答案】A

69.【答案】C

【解析】钾离子随尿液排出体外，肾衰竭体内少尿时钾离子在体内蓄积，可以引起高钾血症，其最严重的后果是导致心脏停搏。

70.【答案】D

【解析】酒精中毒的意识变化是先兴奋、躁乱，而后转为抑制，并逐渐加深。最后可能会出现昏迷。

71.【答案】B

【解析】产后2小时需观察血压、脉搏、宫底高度、子宫收缩情况、阴道出血量、膀胱是否充盈、会阴及阴道有无血肿。

72.【答案】A

73.【答案】D

【解析】该患儿未烧伤部位为头、面部、颈部及前胸、腹部约8个手掌大的皮肤，其未烧伤面积为 $9\% + (12 - \text{年龄})\% + 8\% = 9\% + (12 - 6)\% + 8\% = 23\%$ ，烧伤面积为 $100\% - 23\% = 77\%$ 。

74.【答案】D

【解析】低血糖反应表现为疲乏、强烈饥饿感、出冷汗、脉速、恶心、呕吐，重者可致昏迷，甚至死亡。一旦发现低血糖反应，反应轻者，可用白糖以温水冲服，较严重者必须静脉注射50%葡萄糖40mL。

75.【答案】A

【解析】清创术应争取在伤后 6~8 小时内施行。

76.【答案】D

【解析】骨折患者的锻炼原则是:动静结合、主动被动结合、循序渐进、分期锻炼。

77.【答案】B

78.【答案】B

【解析】膀胱炎最常见致病菌是大肠杆菌,首选氧氟沙星。

79.【答案】C

【解析】秋水仙碱是治疗急性痛风关节炎的特效药物。

80.【答案】A

【解析】颅骨缺损者应避免局部碰撞,以免损伤脑组织,一般在伤后半年左右行颅骨成形术。

81.【答案】C

【解析】慢阻肺最常见并发症之一是自发性气胸。特别是有肺大泡的病人,当剧烈咳嗽或屏气时,肺泡内压力急剧增加,可致肺大泡或肺泡破裂发生自发性气胸。如病人呼吸困难突然加剧,并伴有明显的胸痛、发绀,听诊时一侧肺呼吸音弱或消失,叩诊时呈鼓音,应考虑气胸存在。

82.【答案】E

【解析】化脓性脑膜炎患儿喷射性呕吐、前囟饱满,考虑颅内压增高,应使用利尿药降低颅内压,减少液体入量。

83.【答案】E

【解析】胃大部切除术后出现倾倒综合征自患者主要通过饮食调整,如少量多餐,避免过甜(蛋糕)、过咸、过浓的流质饮食(豆浆、骨头汤、牛奶等),宜进低碳水化合物、高蛋白饮食,进餐时限制水和汤,进餐后平卧 10~20 分钟。

84.【答案】B

【解析】考察期前收缩的分类。临床上将偶尔出现期前收缩称偶发性期前收缩,但期前收缩 > 5 个/分称频发期前收缩。

85.【答案】C

【解析】卡马西平可抑制三叉神经的病理性神经反射,是三叉神经痛的首选药。

86.【答案】C

【解析】根据该患者的病史及临床特点,考虑为大肠癌。大肠癌可分为直肠癌和结肠癌,结肠癌又可分为右半结肠癌和左半结肠癌。直肠癌要表现为排便习惯改变,黏液血便,直肠指检可触肿块;左半结肠癌的临床表现以肠梗阻、便秘、腹泻便血等症状为主;右半结肠癌的临床表现常以贫血消瘦、腹部肿块为主。因该患者于右下腹触及腹肿块,可排除直肠癌和左半结肠癌。

87.【答案】D

88.【答案】D

89.【答案】A

90.【答案】D

【解析】青紫型先天性心脏病患儿血液黏稠度高,发热、出汗、吐泻时,体液量减少,加重血液浓缩易形成血栓,因此要注意供给充足液体,必要时可静脉输液。

91.【答案】C

【解析】子宫脱垂分三度,Ⅰ度轻型:宫颈外口距离处女膜缘小于 4 cm,但未达处女膜缘;Ⅰ度重型:宫颈已达处女膜缘,但未超出,检查时在阴道口可见宫颈;Ⅱ度轻型:宫颈已脱出阴道口,但宫体仍在阴道内;Ⅱ度重型:宫颈和部分宫体已脱出阴道口;Ⅲ度宫颈和宫体全部脱出阴道口外。

92.【答案】A

【解析】当患者有间歇性无痛性肉眼血尿时首先考虑泌尿系统肿瘤,而伴有左上腹块时应考虑肾脏肿瘤。肾母细胞瘤多见于小儿,血尿出现迟,可排除;肾盂癌行 X 线造影检查表现为充盈缺损,肾癌表现为肾盂肾盏拉长变形。

93.【答案】B

【解析】常见症状为劳力性呼吸困难、疲乏、食欲缺乏、上腹胀满或疼痛。可因肺静脉

压高而导致症状如咳嗽、活动后气促,可有心绞痛样胸痛。体征有颈静脉怒张、肝大、腹水、下肢水肿、心率增快,可见 Kussmaul 征。患者可能患了缩窄性心包炎。

94.【答案】B

95.【答案】A

96.【答案】A

【解析】疼痛与骨质疏松症有关。

97.【答案】D

【解析】急性白血病患者因骨髓正常造血能被抑制,常有全血细胞减少。当 WBC 小于  $1.0 \times 10^9/L$  时极易发生感染,需进行保护性隔离;血小板小于  $20 \times 10^9/L$  时可发生严重出血,需绝对卧床休息或输血小板。

98.【答案】C

【解析】甲硫咪唑是治疗甲状腺功能亢进症的首选药物,但最严重的不良反应是导致使用者出现粒细胞缺乏症。粒细胞缺乏症的危害在于可降低患者机体的免疫功能,使其抵御疾病的能力下降,因此甲状腺功能亢进患者易受病原微生物的侵犯而出现发热、咽痛、咳嗽、乏力、下颌下淋巴结肿大、口腔溃疡以及皮疹、肌肉和关节疼痛等症状。

99.【答案】C

【解析】患者有十二指肠溃疡病史,现突发上腹疼痛,全腹肌紧张,压痛、反跳痛明显,且血压下降,考虑并发急性穿孔,应立即禁食和胃肠减压,减少胃内容物继续外漏。

100.【答案】C

【解析】嘌呤是导致血液中尿酸增多的主要物质,因此,痛风患者应该严格控制嘌呤的摄取量。饮食应禁吃或少吃高嘌呤食物,以减少痛风的发作,蔬菜中,应避免食用嘌呤含量较高的蔬菜,如豌豆、菠菜和蘑菇等。

101.【答案】C

【解析】由于洋地黄类药物具有兴奋迷走神经的作用,使心率减慢,所以服用洋地

黄类药物之前需要测脉搏,当患者的脉搏小于 60 次/min 应暂停服药。

102.【答案】E

【解析】洋地黄中毒的表现包括胃肠道反应,如食欲减退、恶心呕吐等;心脏毒性反应,易致各种心律失常;神经系统反应,如头晕、头痛、视物模糊、黄绿色视等。洋地黄中毒的处理措施包括立即停药、补充钾盐、停用排钾利尿药及应用抗心律失常药物,首要措施是停药。

103.【答案】A

【解析】因钙剂和洋地黄类药物同时应用可导致洋地黄中毒,在使用洋地黄时应停用钙剂。

104.【答案】A

105.【答案】B

106.【答案】C

107.【答案】D

【解析】先兆子宫破裂的临床表现是病理性缩复环、下腹部压痛、胎心率改变及血尿。典型的表现是病理性缩复环。

108.【答案】D

【解析】胎盘的位置、成熟度、羊水量和双顶径与先兆子宫破裂无明显关系。病理性缩复环、下腹部压痛、胎心率改变及血尿是子宫破裂的先兆,尿常规检查是否有血尿可以作为子宫破裂的辅助检查项目。

109.【答案】A

110.【答案】A

【解析】为避免术后疝复发,术前要消除致腹内压升高的因素,对有咳嗽、便秘、排尿困难者应给予对症处理。

111.【答案】C

112.【答案】D

113.【答案】E

114.【答案】D

115.【答案】A

116.【答案】B

【解析】怀疑气胸,首选胸部 X 线检查,



由于气体将肺压缩,可见压缩的肺与胸壁间出现透明的含气区,对于肺组织压缩明显的患者,通过胸部正位片很容易做出诊断。其他检查手段不能直接检查出来。

117.【答案】C

【解析】前列腺摘除术后使用气囊导尿管压迫止血,该患者术后第1天,预防术后前列腺窝出血最主要措施是做好气囊导尿管护理。

118.【答案】C

【解析】前列腺摘除术后膀胱冲洗是在

留置导尿基础上进行的,常规冲洗液是经导尿管缓缓流入膀胱。

119.【答案】A

【解析】长期胃溃疡患者,当出现疼痛节律紊乱、药物治疗无效、食欲减退、呕吐、乏力、消瘦、体重明显下降、呕血和黑便等症状,提示胃癌。

120.【答案】C

【解析】由于该患者考虑胃溃疡恶变,为明确诊断首选内镜检查。

